

La Basílica de La Sagrada Familia, Gaudí y su legado

The Basilica of La Sagrada Familia, Gaudí and his legacy

Viviana Alba Escobedo

Universidad Autónoma de Aguascalientes, México

Lic. en Historia

5° semestre

albaviviana007@gmail.com

RESUMEN: El ensayo que se presenta a continuación es un tanto reflexivo, pues la vida del mismo Antoni Gaudí, así como sus obras, fueron fascinantes y dignas de un exhaustivo estudio; sin embargo, éste sólo se limita a redactar osadamente la vida del ingenioso arquitecto, su trayectoria como excelente persona, pues sus virtudes no tardaron en salir a flote, ya que en la gran mayoría de artículos publicados con referencia al artista aludieron filantrópicamente su generosidad, armonía y misericordia con las que contaba y ayudaba al prójimo. Igualmente se fueron mencionando sus ideas más certeras al momento de construir el gran sueño de construcción de La Sagrada Familia, pues cabe resaltar que es imposible comprender plenamente a Gaudí sin mencionar al menos un par de veces este divino edificio.

PALABRAS CLAVE: Arquitectura; Gaudí; Sagrada Familia; Barcelona; Misericordia; Armonía; Edificios; Evangelio; Religión.

ABSTRACT: The essay that follows is somewhat reflexive, since the life of Antoni Gaudí himself, as well as his works, were fascinating and worthy of an exhaustive study; however, this is only limited to boldly writing about the life of the ingenious architect, his career as an excellent person, since his virtues soon came to light, since in the vast majority of articles published with reference to the artist, they philanthropically alluded to his generosity, harmony and mercy, which he counted on and helped his fellow men. His most accurate ideas were also mentioned at the time of building the great dream of building La Sagrada Família, as it is impossible to fully understand Gaudí without mentioning this divine building at least a couple of times.

KEYWORDS: Architecture; Gaudi; Sagrada Familia; Barcelona; Mercy; Harmony; Buildings; Gospel; Religion.



Introducción:

A modo de párrafo introductorio, cabe aludir que el ensayo que se presenta a continuación, es un tanto reflexivo, pues la vida del mismo Antoni Gaudí, así como sus obras fueron fascinantes y dignas de un exhaustivo estudio; sin embargo, dicho ensayo solo se limita a redactar osadamente la vida del ingenioso arquitecto, su trayectoria como excelente persona, pues sus virtudes no tardaron en salir a flote, ya que en la gran mayoría de artículos publicados con referencia al artista aludieron filantrópicamente su generosidad, armonía y misericordia con la que contaba y brindaba al prójimo. Igualmente se fueron mencionando sus ideas más certeras al momento de construir el gran sueño de construcción de La Sagrada Familia, pues cabe resaltar que es imposible comprender plenamente a Gaudí sin mencionar al menos un par de veces este divino edificio.

Asimismo, las características de la Basílica no se dilataron en llegar, su magnificencia se esbozó repetidas veces a lo largo del texto, su estilo tanto artístico como arquitectónico tomo un papel protagónico durante la descripción de la misma, por ende se hizo la minuciosa descripción de fachadas, arcos, ventanales, las doce torres y evidentemente las ingeniosas escaleras en forma de caracol, propias del mismo Gaudí. Posteriormente se presenta la manera en que elogiaban a Gaudí, pues tanto la Corona española como el clero monástico se maravillaron de su obra y sus comentarios no se hicieron esperar. Finalmente se expone una breve reflexión con el objetivo de meditar sobre la importancia del legado arquitectónico que deja el hombre a través de los siglos.

¿Quién fue Antoni Gaudí I Cornet?

También conocido como el Arquitecto de Dios, “hijo de Francesc Gaudí i Serra y Antonia Cornet i Bertran, nace el 25 de junio en Reus (Tarragona)”¹ en el glorioso año de 1852. Desde infante, el pequeño Gaudí ya comenzaba a demostrar su amplio gusto por la arquitectura, pues “el ambiente familiar marcó su vocación profesional hacia la arquitectura desde la más tierna infancia. En el

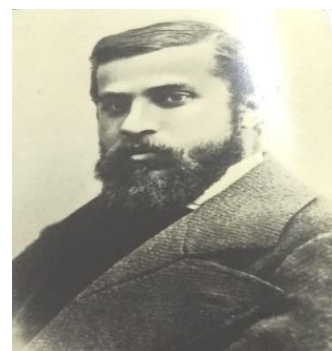


Imagen 1. Fotografía del arquitecto Antoni Gaudí, cuando apenas comenzaba su carrera de arquitecto. La fotografía se encuentra expuesta en el museo de Reus. El fotógrafo es un periodista anónimo. Fuente: *Antoni Gaudí* de Rainer Zerbst.

¹ Rainer Zerbst, *Antoni Gaudí* (España: Editorial Taschen, 1991), 232.



taller de calderería de su padre, en Reus, aprendió a imaginar y trabajar con los volúmenes y las formas”,² lo cual provocó en él una amplia práctica que fue productiva más tarde en sus estudios arquitectónicos. Su pasión por el arte y sobre todo el amor por la lectura de pasajes bíblicos influenciaron ampliamente en su forma de ser, actuar, diseñar e indudablemente de pensar ya que, según sus biógrafos, pasaba largas jornadas del día cultivando su sabiduría tanto teológica como matemática. Su formación escolar le fue adquirida en un colegio monástico, donde fue dotado de conocimientos académicos, morales y sobre todo amplias preparaciones teológicas, diversos artículos publicados han señalado que Gaudí en más de una ocasión aludió que su gran e impetuosa maestra había sido la naturaleza en todo su esplendor, pues sus colores vivos, su ambiente fresco, los majestuosos árboles, las impactantes montañas, el admirado cielo azul y palmariamente los maravillosos animales.

En su formación primaria destacó exitosamente, su talento y dedicación hacen de él un alumno perceptible, incluso para el año de 1867 con apenas escasos quince años “Gaudí publica por primera vez algunos dibujos en la revista «Arlequín» escrita a mano y con una tirada de 12 ejemplares. También pinta los bastidores para algunas representaciones teatrales del colegio”,³ que fueron material de alago por parte de los asistentes al colegio.

Su eficiencia fue tan magnífica que recurrentemente sus maestros lo ponderaban y premiaban. Posteriormente y con una impecable formación, ingresó a la Escuela Técnica Superior de Arquitectura en la ciudad de Barcelona donde inmediatamente realizó diversos e interesantes planes importantes, pues “durante ese periodo llevó a cabo numerosos proyectos entre los que destaca la puerta de un cementerio, un hospital en Barcelona y un embarcadero. Al mismo tiempo trabajaba en el despacho de algunos arquitectos como Josep Fontseré”,⁴ entre otros no menos importantes conocedores de la arquitectura, que a la postre le fueron guiando por el mundo arquitectónico.

Cabe resaltar que Antoni Gaudí se vio en la gran necesidad de salir de Reus para embarcarse en la aventura por seguir sus sueños, pues el instituto que fue de su interés se encontraba en Barcelona, consecuentemente se tuvo que mudar y dejar el seno materno y casa de la infancia con una maleta llena de sueños y un corazón acongojado por la triste

² Asociación pro Beatificación d’Antoni Gaudí, *Gaudí Arquitecto de Dios* (Barcelona: Asociación pro Beatificación d’Antoni Gaudí, 2007), 6.

³ Zerbst, *Antoni...*, 232.

⁴ Zerbst, *Antoni...*, 232.



despedida de su familia que con tanta ilusión enviaban a Antoni a estudiar a la ciudad con el mero propósito de que se convirtiese en un excelente conocedor del arte de la arquitectura. Su relación con la iglesia y por ende con obispos, sacerdotes y cardenales, fomentó en él una descomunal humildad, pues “su extraordinario talento artístico, que se materializaba en una capacidad absolutamente fuera de lo común de ver y concebir originales formas el espacio, siempre lo considero un don divino. Jamás presumió de ello”,⁵ nunca trato de opacar al prójimo y en virtud de sus propias palabras y hechos se le denominó posteriormente como “El arquitecto de Dios”. Durante su juventud y adultez, por no decir que durante toda su vida fue un hombre sumamente religioso además de piadoso y misericordioso con el que le pidiera ayuda, sus biógrafos esbozaron que Gaudí “era de Misa y Comunión diarias. La lectura, y meditación frecuente del Santo Evangelio se reflejaba en las representaciones plásticas de los misterios de la vida de Jesús que adornan la fachada del nacimiento y que dibujó para las otras dos fachadas”,⁶ propias, claramente de la Basílica de la Sagrada Familia, imponente edificio que sería su gran sueño.

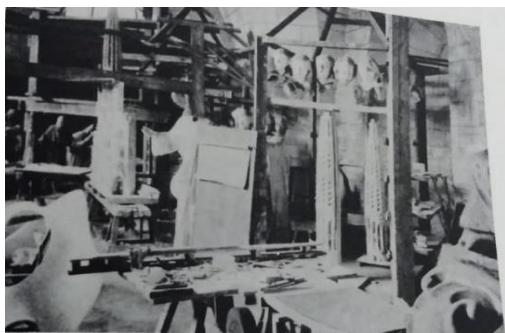


Imagen 2. Taller de Gaudí, mesa con pinceles, bocetos y diseños. Fotografía tomada por un periodista anónimo. Fuente: *Antoni Gaudí* de Rainer Zerbst.

Continuando cronológicamente con su vida, se manifestó que para 1876 muere la señora Antonia Cornet, madre de Gaudí, lo que causó una inmensa tristeza en el destacado arquitecto provocando a su vez una irremediable depresión. Sin embargo, su vida tenía que seguir, pues sus pendientes laborales no iban a esperar, se refugió en su trabajo, en su taller, con pinturas, bocetos, esculturas y planos, asimismo en las lecturas bíblicas y en la meditación constante. Cabe resaltar como mero dato interesante que antes de obtener su título profesional, Gaudí ya laboraba como tal, pues le eran encargados diversos trabajos referentes al diseño de planos y bocetos. Posteriormente, el 15 de marzo de año 1878 según estudios y actas, el asombroso Gaudí obtuvo su título como arquitecto, indudablemente su desempeño académico fue intachable, por lo que en su egreso no tuvo ninguna dificultad.

⁵ Asociación, *Gaudí...*, 15.

⁶ Asociación, *Gaudí...*, 14.



Su amor hacia el prójimo y la Santa Cruz Católica lo acompañaron todos los días de su vida siempre trabajo para ayudar al prójimo y a la iglesia en general, incluso su caridad fue tan admirable que “se preocupó de las condiciones de vida de los trabajadores. Sus primeras inquietudes las plasmó arquitectónicamente en la Cooperativa Obrera Mataronense, la primera fábrica propiedad de los obreros que hubo en España”,⁷ dicha finca la realizó con una gran empatía y con el objetivo de ayudar sin recibir nada a cambio. Sin embargo, no todo en el mundo profesional fue agradable para Gaudí, mientras más transcurría el tiempo “su vida fue un fracaso, pues algunas de las grandes obras que proyectó ni se construyeron, ninguna de las que hizo se terminó totalmente y muchas fueron blanco de la crítica y las incomprensiones de los intelectuales oficiales”,⁸ causando en él un desánimo y tristeza considerable. Se aludió osadamente que este impecable arquitecto fue incomprendido por parte principalmente de las personas de elite en aquella época, ya que su arte —en su mayoría— solo era aplaudido y elogiado por niños, personas de escasísimos recursos y sacerdotes.

Gaudí fue el hombre que “vivió pobremente y se convirtió prácticamente en un mendigo que pedía limosna a toda clase de personas para la prosecución de la edificación de la sagrada familia”,⁹ su gran diseño e irremediamente su designio más importante, fue un hombre sumamente entregado a este sueño de realizar una iglesia de tal magnificencia, puso un gran empeño en ello, tanto en las esculturas divinas, como en la

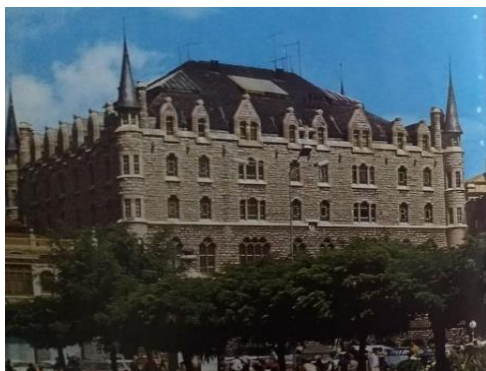


Imagen 3. Casa de los Botines. León (1891-1894) que fue diseñada para la familia Fernández-Arbós por parte de Antoni Gaudí. Fotografía capturada desde la Plaza San Marcos. Fuente: *Gaudí, 150 fotos a todo color* de Salvador Tarragó.

arquitectura en general. Incluso la historia oral que se relata durante la visita guiada dentro y fuera de la basílica, señala que en más de una ocasión con ayuda de un par de amigos crucificó (ficticiamente) a uno de ellos con el fin de obtener medidas reales, rasgos y gestos verdaderamente eficientes, ciertamente la persona que tomó el papel de cristo no murió, no obstante, tal experiencia pasó a ser parte de la historia oral de Gaudí.

Como ya es bien sabida la exuberante capacidad arquitectónica que poseía dicho actor en virtud de lo ya redactado, sin embargo

⁷ Asociación, *Gaudí...*, 9-10.

⁸ Asociación, *Gaudí...*, 14.

⁹ Asociación, *Gaudí...*, 10.



es primordial aludir a una de sus impecables obras: es sin lugar a dudas en León, pues “construyó una gran mansión en el centro de la capital, destinando la planta baja y sótanos para almacén de tejidos, la planta noble para residencia de los propietarios y el resto de los pisos para alquiler de viviendas”.¹⁰ Su acomodo y diseño fue bastante cómodo, ideal para el goce y disfrute de quien tuviera la oportunidad de visitar la estancia, ya que dicha construcción es meramente simbólica de Gaudí. La casona fue diseñada para la familia Fernández-Arbós, una construcción bellísima, tal y como se muestra en la imagen. De sobra esta decir que dicho arquitecto es fervientemente conocido por su exuberante diseño y obra referente a la basílica de la Sagrada Familia ya que decidió trabajar única y exclusivamente para ella durante los últimos días de su vida, mudándose a su vez en el taller donde realizaba sus diseños. Posteriormente en el segundo apartado se expondrá minuciosamente el detalle y estilos que se utilizaron en ella.

La vida del impetuoso arquitecto estuvo acompañada de un gran amor por el arte en todo su esplendor, sin embargo todo lo que empieza momentáneamente tiene que acabar, pues lo mismo paso con Gaudí, el día 7 de junio del año 1926 fue atrozmente atropellado por un tranvía. Fue trasladado y posteriormente murió en el hospital de la Santa Cruz, ubicado ahí mismo en Barcelona. Cabe aludir que su deceso se dio dos días después del aparatoso accidente, documentando este como el 10 de junio de 1926, día en que el gran Gaudí dejó el mundo terrenal para reunirse y gozar de la presencia de Dios, pues en más de una ocasión se le escucho hablar sobre la muerte y el paso a una nueva vida espiritual. “Su funeral constituyo una gigantesca manifestación de duelo ciudadano, desde luego las autoridades civiles y eclesiásticas hasta el pueblo llano. Fue enterrado en la cripta de la Sagrada Familia, en la capilla de Nuestra Señora del Carmen”.¹¹ Finalmente fue pertinente mencionar que este personaje está en un proceso de beatificación, con el fin de pasar a los altares católicos, evidentemente al de la Sagrada Familia.

A modo de conclusión en cuanto a este ingenioso arquitecto, cabe destacar que es vital “comprender a Gaudí desde dentro de la fe, ha quedado estrecha a partir de la difusión mundial de sus obras, lo que ha permitido el que sean comprendidas y estimadas por hombres de muy diversas culturas”,¹² puesto que indudablemente la gran mayoría de sus obras tuvieron un simbolismo religioso debido al contexto en el que se desarrolló.

¹⁰ Salvador Tarragó, *Gaudí 150 fotos a todo color* (España: Editorial Escudo de Oro, 1984), 69.

¹¹ Asociación, *Gaudí...*, 12.

¹² Tarragó, *Gaudí. 150 fotos...*, 43.



¿En qué consistió el sueño de Gaudí al diseñar La Sagrada Familia?



Imagen 4. Imagen frontal de la Basílica de La Sagrada Familia, ubicada en Barcelona, España.
Fuente: *Antoni Gaudí* de Rainer Zerbst.

Como se mencionó anteriormente, este arquitecto fue una persona sumamente docta, conocedora y espiritual en lo concerniente a la religión católica, los conocimientos arquitectónicos que fue adquiriendo a lo largo de su experiencia y dedicación se fundamentan en torno a la religión y los personajes bíblicos que con tal injuria meditaba. Dicho apartado se preocupó esencialmente por aludir las virtudes del ingenioso Gaudí de acuerdo a la magnificencia de la Sagrada Familia, pues este “desarrolla su teoría sobre la perfección del gótico; contrafuertes y arbotantes desaparecen y se demuestra la resistencia de los pilares inclinados. Encontramos su expresión más significativa en las columnas”,¹³ goza de una arquitectura modernista debido a la época en la que fue empezada su



Imagen 5. Mapa ilustrativo del panorama donde se encuentra la Sagrada Familia. Fuente: *Antoni Gaudí* de Rainer Zerbst.

construcción. Es primordial mencionar que esta iglesia sigue un estilo gótico, cuenta con ventanas medianamente ovaladas o en su defecto redondas, también cuenta con puertas de medio punto y una gran gama de impresionantes esculturas vastas en cuanto a manifestaciones de la naturaleza y divinidad, se esculpieron estos detalles en virtud de lo ya redactado, pues la gran maestra de Gaudí fue la naturaleza por lo que evidentemente no dejaría pasar de largo estos

¹³ Zerbst, *Antoni...*, 30.



conocimientos armoniosos, incluso para lograr comprender a Gaudí se debe entender su arquitectura, ya que "tiene apariencia geológica, botánica y zoológica. Las razones de esta semejanza cabe buscarlas en que Gaudí, al contrario de lo que ocurría con los estilos históricos, buscó la inspiración práctica en la naturaleza y su forma de entender"¹⁴ la basó en el amor al medio ambiente.

Al diseñar y posteriormente comenzar con la edificación de la pomposa Basílica de La Sagrada Familia en el año de 1883 a cargo del ingenioso Gaudí, en la bella ciudad de Barcelona, esta tomo una amplia relevancia y popularidad por su belleza sinigual, incluso "...se ha convertido en el edificio emblemático de Barcelona y cuya silueta es conocida en todo en todo el mundo, atrae diariamente a miles de visitantes de los cinco continentes. Sus originalísimas formas arquitectónicas sintetizan símbolos de la naturaleza",¹⁵ produciendo a su vez un estilo orgánico, posicionando excelentes formas geométricas regladas. Este edificio en su divinidad y asombrosa magnitud evoca en el visitante intercontinental un sentimiento de armonía, paz, divinidad y sobre todo de una verdadera religiosidad.

Una dilatada gama de personas especializadas en el estudio del arte español manifestó que contar con dicha estructura, es considerada una verdadera joya para la Corona española, luego de albergar en su poder tan impresionante Basílica y del mismo modo haber visto nacer al ingenioso Gaudí, un destacado arquitecto en proceso de beatificación. Incluso no sólo la corona misma opinó sobre tal edificación, también la opinión del clero secular europeo fue rimbombante, pues cuando "Su Santidad en España, Mons. Ragonesi, visitó las obras, después de escuchar las explicaciones de Gaudí, le dijo: "Usted es el Dante de la Arquitectura y su obra es el más grande poema cristiano en piedra".¹⁶ Esas palabras repercutieron benéficamente en el arquitecto a tal grado que su entusiasmo se tornó de una pomposa alegría y una profunda motivación para seguir adelante.

Dicha edificación es la obra de arte más grande que se le atribuye a Gaudí, aunque no fue el único arquitecto que ha trabajado en ella, mayoritariamente se le da el crédito a él, pues su estructura es impresionante, incluso las opiniones de quienes tienen la oportunidad de disfrutar de tal Basílica, manifiestan que es tanto el asombro que provoca

¹⁴ Juan Bassegoda Nonell y Gustavo García Gabarró, *La catedral de Antoni Gaudí Estudio analítico de su obra* (Barcelona: Edicions UPC, 1998), 38.

¹⁵ Asociación, *Gaudí...*, 5.

¹⁶ Asociación, *Gaudí...*, 5.



llegar a una sensación de asombro excesivo, tal y como lo aludió monseñor, Gaudí es implacablemente digno de titularse el “Dante de la Arquitectura” en virtud de sus amplios logros.

Como se mencionó anteriormente, este personaje fue un hombre erudito y la forma más evidente de demostrarlo es explicando minuciosamente cada detalle, tanto de su vida como de sus obras. El principal objetivo del apartado y en general de este ensayo es evidenciar los amplios estilos arquitectónicos que fueron instaurados en la básica de La Sagrada Familia. En principio cabe resaltar que una de sus más encantadoras obras a razón de que es lo primero en lo que fija la vista es “principalmente la fachada de nacimiento y es tal la magnitud de dicha fachada, que llega a tener un valor autónomo, es decir, la fachada se convierte ella en un edificio. Su arquitectura llega a reducirse a puro simbolismo”,¹⁷ provocando en el feligrés un total disfrute y deleite del lugar, pues evoca armonía, belleza, y una sublime paz, tanto en el interior como en el exterior del edificio basilical. Su fama ha sido tan asombrosa que actualmente el arquitecto Gaudí cuenta con películas, libros, artículos periodísticos e infinidad de audiencia turística, que han efectuado a su vez que continentes, naciones y regiones tengan un parcial conocimiento tanto del edificio como del arquitecto, incluso que se logre popularizar el proceso de su beatificación.

Sin más preámbulos, se optó por mencionar las características de la Sagrada Familia pues “se superponen tres aspectos distintos –el religioso, el político y el artístico– que al estar desarrollados con una elevada carga sentimental y valor cualitativo indudable, motivan que el templo haya llegado a ser muy apreciado popularmente”,¹⁸ pues su importancia es Barcelona es exuberante. Indudablemente la infraestructura es muy rica en virtud de la diversidad que se puede evidenciar en ella, pues su espíritu gótico, sus singulares y pomposas torres, su diversidad de esculturas y fachadas es sinigual, dentro de su asombrosa estructura reluce su particularidad.

En su interior “comienza con el ábside donde el gótico sigue siendo válido como fuente de inspiración, pero liberado de toda profusión de formas. Permanece la línea gótica de las ventanas, si bien se aligeran con una serie de elementos circulares”¹⁹ que son en demasía importantes pues hacen que el edificio luzca de forma encantadora.

¹⁷ Tarragó, *Gaudí 150 fotos...*, 33.

¹⁸ Tarragó, *Gaudí...*, 36.

¹⁹ Zerbst, *Antoni...*, 192.



Cabe resaltar que a partir del plano ya precedentemente diseñado por Villar, Gaudí lo modificó en su gran mayoría. Un elemento atractivo del edificio son las maravillosas siete capillas pues estas se “disponen en forma de abanico alrededor del altar, convirtiéndose de este modo en el foco de atención. Al mismo tiempo se libera de la excesiva decoración”,²⁰ estas siete capillas tienen al igual que todo lo realizado por Gaudí, pues representan los siete pecados capitales, los siete días de la semana, pues de acuerdo a las Sagradas Escrituras bíblicas este número tiene un amplio y hasta ambiguo significado, estas capillas que se exteriorizan en el interior de la basílica ofrecen al visitante una sensación de majestuosidad.



Imagen 6. Portal del Amor. Fachada del nacimiento del niño Jesús, ubicada en la parte central de Basílica de la Sagrada Familia. En la imagen se puede evidenciar al señor San José, a la Virgen María y evidentemente al niño Jesús. En torno a la Sagrada Familia se exhiben Ángeles, querubines, pastores adorando al niño y un par de animales (un buey y un burro). Fuente: *Antoni Gaudí* de Rainer Zerbst.

Evidentemente cabe resaltar que Gaudí además de estudiar ampliamente la arquitectura, como se mencionó anteriormente, fue un amplio conocedor de la liturgia, pasajes bíblicos, personajes y la gran gama de milagros que se mencionan en la Sagrada Biblia, por tanto sus conocimientos adquiridos a través de la lectura fueron plasmados artísticamente en la gran Basílica. La infinidad de ángeles, querubines y santos expresan una profunda noción de la liturgia católica, tal y como se representa en las fachadas de la iglesia, por ejemplo la fachada de la natividad es sumamente interesante, pues se logra advertir el principal detalle, titulado “Portal del amor”, con la escena del nacimiento y un pelicano, símbolo del amor. A la izquierda se encuentra el “Portal de la Esperanza”, con los acontecimientos más tristes de la infancia de Cristo, la degollación de los inocentes y demás infortunios mencionados en las Sagradas Escrituras. Asimismo, también se muestra el “Portal de la Fe” dotando a la Basílica de tres portales bellísimos, además de importantes.

²⁰ Zerbst, *Antoni...*, 192.



Imagen 7. Portal de la Esperanza, en el cual se logra evidenciar la huida de San José, la Virgen María y el niño Jesús huyendo a Egipto tras la matanza de los Santos Inocentes. Asimismo se muestran animales de carga y plantas silvestres propias de un entorno desértico. Fuente: *Antoni Gaudí* de Rainer Zerbst.



Imagen 8. Portal de la Fe, en esta escultura se exponen a Jesús trabajando la madera y a su madre la virgen María. Fuente: *Antoni Gaudí* de Rainer Zerbst.

Del mismo modo se exponen otras no menos importantes escenas, tales como la anunciación, la huida a Egipto, cuidando desde luego la iluminación solar pues Gaudí siempre enfatizó en ello, incluso pensando esto desde el sentido divino y religioso, pues se logra evidenciar un “gran foco desde la cruz, colocada en el vértice de la torre principal, habría que derramar su luz sobre la ciudad, iluminar a la humanidad, para ilustrar de este modo las palabras de cristo: «Yo soy la luz»”.²¹



Imagen 9. Torres frontales de la Basílica de la Sagrada Familia. Fuente: *Antoni Gaudí* de Rainer Zerbst.

En cuanto a las torres, éstas son impresionantemente gigantes, parte grafica dedicada a la Sagrada Familia. “Las torres, la última obra que hizo Gaudí, son el tema sobre el que se centra la última parte grafica dedicada a la Sagrada Familia. La estructura helicoidal de las torres, expresada por las escaleras de caracol”.²² Es importante mencionar esto a razón de que de acuerdo a los diseños de Gaudí, “se había planeado que la torre principal, símbolo de Cristo, estuviera iluminada por la noche con grandes reflectores situados en las 12 «Torres de los Apóstoles»”.²³

²¹ Zerbst, *Antoni...*, 201.

²² Tarragó, *Gaudí 150 fotos...*, 37.

²³ Zerbst, *Antoni...*, 201.



Fue muy importante para el arquitecto según los diseños la importancia de “sobresalir del horizonte urbano, las dos centrales llegaron a alcanzar una altura de 100 m. y la principal habría de alcanzar una altura de 170 m. con esta obra, Gaudí se inserta en la tradición de las grandes catedrales medievales”, incluso las estatuillas hacen que las torres se aprecien de una manera extraordinaria. “Su autonomía creativa sentó las bases del arte actual. Ningún otro arquitecto de los tiempos modernos ha tenido en vida o después de su muerte tanta popularidad”.²⁴

Asimismo, cabe aludir que Gaudí fue un gran soñador, su principal sueño fue la edificación de La Sagrada Familia, ya que decretó mandatos, señales y bocetos que deseaba se cumplieran cuando él dejara el mundo terrenal y donde su morada sería el descanso eterno. Lamentablemente un sueño inconcluso fue “la «Fachada de la Gloria», quizá la más importante de todas, a la que se accedería mediante una escalinata. El tema de la misma: La muerte y el infierno, el pecado original y las desgracias que trajo consigo”,²⁵ según los simbolismos que Gaudí interpretó de las Sagradas Escrituras. Tristemente no fue esculpida.

Uno de los principales objetivos de Gaudí era que todo detalle impuesto en la Basílica tuviera un simbolismo, a pesar de que según las crónicas aluden que este personaje solía esculpir letras que formaran palabras, en el caso de la Sagrada Familia sólo se remitió a imponer esculturas con el mero propósito de que toda la población barcelonesa y demás visitantes lograran comprender la divinidad que en ellas se representaba, acto seguido en virtud de su amplia relación con las clases sociales más desfavorecidas, ya que al convivir con ellos se pudo percatar de que una gran masa era analfabeta y difícilmente lograrían comprender el mensaje plasmado y naturalmente este personaje lo que menos quiso fue excluir a nadie. El rosetón frontal expresa un simbolismo meramente de la época gótica, pues en su mayoría, la basílica ha seguido esta herencia y por ende la neogótica, que *ha seguido* a razón de que aún no se concluye tal edificación.

²⁴ Josep María Tarragona, *Gaudí un Arquitecto Genial* (Barcelona: Editorial Casals, 2001), 5.

²⁵ Zerbst, *Antoni...*, 203.

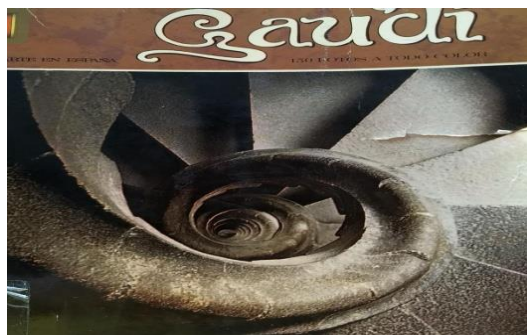


Imagen 8. Representación iconográfica de las escaleras con diseño de caracol, características de Gaudí. Fuente: *Antoni Gaudí* de Rainer Zerbst.

Sin lugar a dudas, las escaleras con diseño de caracol son sumamente asombrosas, asimismo “se encuentra la típica torre con la cruz tridimensional de los cuatro brazos coronando la fachada”,²⁶ muy propia del mismo Gaudí. Evidentemente dicho personaje consideró al arte como una expresión del ser humano, de su devoción y religiosidad, incluso en el campo de la filosofía la estética es una

doctrina, al igual que en la teología que este leía, pues se concibe lo bello como una forma particular del “ser” el único ser vivo que ha logrado dejar este tipo de bellísimos vestigios a lo largo de los años. La obra de Gaudí ha sido tan impresionante no sólo por ser un excelente arte modernista, sino porque en el momento en que se contempla la basílica se experimentan muchas y muy diversas sensaciones, tales como tristeza, dolor, pasión, admiración.

Es este sentir el que lleva a un ejercicio reflexivo para preguntarse ¿Por qué el inmueble? ¿Quién lo construyó? O en su defecto sobre la esencia de los seres humanos que se percibe en cada trazo dibujado o esculpido. Incluso su simbolismo es exuberantemente amplio, pues “su arquitectura estaba encaminada hacia el futuro, cuando le preguntaban si la Sagrada Familia pertenecía al grupo de las grandes catedrales, respondía: «No, sólo es la primera de una nueva serie»”.²⁷ Indisputablemente Gaudí tenía razón en lo que decía pues su obra ha trascendido de una manera asombrosa a través de los años.

Algo que se tiene que tomar en cuenta es que Gaudí siempre aludió que “«para que una obra arquitectónica sea bella, es necesario que se ajusten todos sus elementos en cuanto a situación, dimensión, forma y color», pues todas esas cualidades de la obra arquitectónica están íntimamente relacionadas”.²⁸ Este ingenioso personaje siempre estuvo relacionado estrechamente con la naturaleza, momentáneamente representó en la Basílica diseños, y esculturas alusivas a la naturaleza, un ejemplo de lo precedentemente aludido es “El redondeo de formas. Se trata del proceso de suavizar ángulos y puntas

²⁶ Tarragó, *Gaudí 150 fotos...*, 43.

²⁷ Zerbst, *Antoni...*, 34.

²⁸ Daniel Giralt-Miracle, *Gaudí. La búsqueda de la forma espacio, geometría estructura y construcción*, (Barcelona: Lunwerg Editores, 2002), 16.



añadiendo contornos suaves a partir de parábolas, arcos de círculo, perfiles sinusoidales, etcétera”.²⁹

Éstas son técnicas muy propias del arquitecto, que actualmente se han seguido, pues los arquitectos posteriores a Gaudí se han remitido en gran medida al plano elaborado por el erudito personaje. Finalmente cabe aludir que la actual basílica sigue en construcción, no obstante se estima que para el año de 2026, dicha estructura este totalmente terminada, la fecha alberga en ella un gran simbolismo pues para entonces se estarán cumpliendo los cien años luctuosos del ingenioso Gaudí, incluso se pretende que Gaudí por fin logre subir a los altares pues “Mientras se realizan los trabajos para su posible beatificación, Gaudí concede numerosos favores a devotas y devotos que se acogen a su intercesión ante Dios”,³⁰ ya que cuantiosas han sido las personas a quienes ha ayudado de una manera milagrosa.

Conclusión:

A modo de reflexión final, ostento que este trabajo fue todo un reto, pues poco, por no decir nada conocía y entendía sobre la vida de Gaudí, evidentemente tenía una pequeña noción de la edificación actualmente en construcción ubicada en Barcelona debido a la popularidad que ha ganado, sin embargo cuando comencé con la elaboración de dicho ensayo, mi interés fue acrecentando a pasos agigantados, logré comprender gran parte de sus formas, estructuras y esculturas.

La vida de Gaudí, sin duda fue grandiosa, empero al analizar la vida y obra de este impetuoso personaje fue inevitable caer en la idea filosófica de que a partir de la esencia que deja el ser humano por medio de la construcción monumentos de esta índole, es innegablemente esta esencia artística la que lo lleva a construir no solo estructuras sino también sensaciones, estas no transbordan a sentir emociones reflexivas y con esto vemos más que un simple ladrillo feo y viejo, más que una simple línea cruzando un lienzo, más que una mera roca de mármol tallada manualmente, estos evocan mediante la meditación simbolismos históricos y por ende artísticos, que pasan a ser del goce y disfrute del espectador.

Fue interesante reflexionar esto, pues somos los únicos que tenemos la oportunidad y por ende capacidades de dejar u otorgar nuestra esencia a las cosas que

²⁹ Giralt-Miracle, *Gaudí. La búsqueda de la forma...*, 25.

³⁰ Asociación, *Gaudí...*, 28.



construimos, tal como Gaudí lo hizo manifestando su religiosidad y a la par su amor hacia la naturaleza. En conclusión cabe resaltar que el tema fue en demasía interesante, pues para lograr deleitarse con la bellísima Basílica es necesario “acercarse a ellas con humildad y con un mínimo de sensibilidad e inteligencia para las manifestaciones artísticas, descubre la existencia real de su valor”,³¹ pues de esta manera será más fructífera la estancia en el lugar.

Referencias:

Asociación pro Beatificación d' Antoni Gaudí. *Gaudí Arquitecto de Dios*. España: Asociación pro Beatificación, 2007.

Bassegoda Nonell, Juan y Gustavo García Gabarró. *La cátedra de Antoni Gaudí. Estudio analítico de su obra*. Barcelona: Edicions UPC, 1998.

Giralt-Miracle, Daniel. *Gaudí. La búsqueda de la forma espacio, geometría estructura y construcción*. (Barcelona: Lunweg Editores, 2002).

Tarragó, Salvador. *Gaudí 150 fotos a todo color*. España: Editorial Escudo de Oro, 1984.

Tarragona, Josep María. *Gaudí un Arquitecto Genial*. Barcelona: Editorial Casals, 2001.

Zerbst, Rainer. *Antoni Gaudí*. España: Editorial Taschen, 1991.

³¹ Tarragó, *Gaudí 150 fotos...*, 51.