

INTRODUCCIÓN

Para dimensionar las repercusiones culturales del desarrollo urbano en Aguascalientes, debe comprenderse la urbanización que en pocos años ha evidenciado: la pequeña ciudad con huertas y viñedos, alfareros, bordadoras y ferrocarrileros, ha sido sustituida por la gran ciudad repleta de población, autos y comercios, una ciudad diversificada, heterogénea, donde el ruido se apodera del ambiente y se produce el desgaste de los individuos, los grupos y sus organizaciones; sitio donde se pierde la identidad o según se quiera ver, sitio donde adquirimos una nueva identidad. La vitalidad de la ciudad se refleja de inmediato en su expansión física pero esta ha sido muy heterogénea: varios sectores urbanos crecen a mayor velocidad y en condiciones relativamente mejores que otras, el norte es más próspero y lucrativo que el oriente y el sur². Para nosotros los habitantes, es claro que el funcionamiento

¹ Integrante del Cuerpo Académico: Estudios Sociales, Departamento de Sociología, UAA.

² Arnoldo Romo, "La mecánica del crecimiento económico de la ciudad de Aguascalientes", en *Gaceta UAA*, Universidad Autónoma de Aguascalientes, año 7, época 3, número 56, noviembre 2004, p. 11.

de la misma se complica cada vez más a causa del aumento incesante de los volúmenes de población y del parque vehicular, y lo que esto conlleva como el aumento de casas habitación, edificios destinados a la prestación de servicios, calles, semáforos que regulen el tráfico cotidiano, pasos a desnivel y "vueltas inglesas" (cruceiros de flujo continuo) que permitan la circulación con mayor fluidez. Como resultado se han producido tensiones sociales, productivas y funcionales que revelan signos de crisis en el modo de habitar la ciudad.

La gran transformación de la ciudad de Aguascalientes y sus tradicionales espacios inicia en la década de los ochenta, donde súbitamente la población percibió que algo pasaba en la ciudad, además de la Feria y la Romería de todos los años: repentinamente Aguascalientes comenzó a ser nombrado en los medios de comunicación nacional (diarios, revistas y principalmente T. V.). Paulatinamente la ciudad se fue convirtiendo en un lugar donde se encuentran cientos de negocios que ofrecen productos y servicios especializados de toda índole, lugar de alternancia de gobiernos municipales de tricolores a blanquiazules, grandes negocios que juegan a la bolsa, empresarios con amplio futuro (hasta político), niños de la calle, franquicias de comida rápida luchando por el mercado de las tradicionales tortas, los cotizados tacos y las abundantes gorditas, espacio de cibercafés para cyber-nautas³ y al mismo tiempo origen y lugar de paso de cientos de sanjuaneros que se mueven entre la proliferación de templos o lugares de oración no católicos. La ola migratoria de 1980 al 2000 hace que el origen y la composición de la población se modifiquen, sin embargo estos cambios no habrían sido posibles si la población de la ciudad no hubiera contado con una estructura eminentemente joven que ha alterado su dinámica interna con el mismo cambio de la ciudad.

Más allá de esta metamorfosis física, ha habido en la ciudad de Aguascalientes una transformación de tipo cultural cargada de una

³ El chat y el messenger se vuelven lugar de encuentro, donde se reconocen los cibernautas, es común escuchar "me encontré a..." como si se tratase de una calle, el patio de una vecindad, el cine o una plaza. La noción de distancia se reduce poco a poco.

gran complejidad pues convive con factores constitutivos de su perfil pasado, así como con impulsos y proyectos de futuro. Es decir, al intentar Aguascalientes dar esa respuesta, revela no una, sino varias ciudades que viven en diferentes temporalidades y materialidades: las de las representaciones y los imaginarios con las que han vivido las sucesivas generaciones y grupos sociales que la han habitado a lo largo de la historia. La ciudad de hoy es resultado del explosivo crecimiento urbano y demográfico y de la multiplicación de ambientes y nichos sociales varios en los cuales los ciudadanos se expresan en el consumo y la creación de espacios sociales urbanos. Se aprecia el paso de la ciudad tradicional familiar y segura, a la ciudad moderna, en incesante movimiento, inabarcable de una sola mirada y donde ha aparecido la experiencia del miedo, el paso de una identidad unitaria apoyada en unos cuantos emblemas, a identidades que se multiplican, que van mostrando la variedad y pluralidad. La ciudad es un enorme escenario donde sus habitantes aceptan de manera creciente los modelos externos y se vuelven cada día más receptivos a la información que transmiten los medios de comunicación.

Hoy habitamos varias ciudades a la vez en donde conviven distintas generaciones: el Aguascalientes del pasado, el del presente y que esboza una perspectiva hacia futuro: el de los jóvenes que luchan por incorporar un estilo de vida diferente al de sus antecesores, el de los adultos que ven extinguirse sus creencias y costumbres con la modernidad del espacio urbano. En el lado opuesto, la ciudad se apropia de otras formas: en los nuevos fraccionamientos encontramos calles desiertas, circuladas por automóviles –no por peatones-, que no son utilizadas como espacio de socialización. La vida en estos sitios gira en torno al video, la computadora, el sistema de cable o la parabólica, convirtiendo la vivienda en un ambiente tecnologizado en el que se realiza un consumo cultural desde la sala del hogar y el comedor hasta las habitaciones más íntimas.

La declinación de la población en el centro inicia a principio de los noventa cuando por orden gubernamental se clausuran vecindades y sus moradores se integran a la periferia de la ciudad (dando origen a los fraccionamientos Solidaridad I y II). En ese instante “ellos” sintieron que los habían desarraigado y que ya no pertenecían a Aguascalientes, creían vivir afuera de la ciudad. Se reorganizan las rutas de los camiones

urbanos⁴. Se crean las llamadas ciudades satélite "Morelos" y "Jesús Terán". Éstas se ubican en terrenos que pertenecían a los ejidos de Ojocaliente, Las Cumbres y Salto de Ojocaliente. Es decir, lo urbano se nutre del campo o mejor dicho, el ejido se incrusta en la ciudad. Para este momento, la estructura de la ciudad se ve modificada por nuevos desarrollos inmobiliarios, centros comerciales y obras y servicios que le dan una nueva fisonomía. Pero, cabe hacer la anotación, el proceso de modernización ocurre en primera instancia cuando intervienen las instituciones para producir la infraestructura que modifica y favorece las comunicaciones internas y externas (el antiguo aeropuerto se convierte en parque, teatro y museo y se construye uno nuevo con mayor capacidad y mejor tecnología).

El arribo del capital industrial se acompañó del capital comercial a través de sus grandes almacenes, y la consecuencia inmediata fue sido el cierre de empresas y almacenes de capital local como La Casa de Vidrio, La Primavera, El Número 8, La Quemazón, Farmacia Colonial y Moderna. Hemese (Muebles Colonial) cerró sus puertas en Agosto de 2004.

Al señalar que la familia tradicional transita hacia la familia moderna, referimos que cada vez más se consolida la imagen de que la familia pequeña es el modelo a seguir constituyéndose actualmente el hogar de tipo nuclear como predominante. Quizá no sea posible demostrar que el tamaño de la familia sea resultado directo de la urbanización, pero es precisamente que en este periodo cuando se generaliza la construcción de casas (INFONAVIT e IVEA) cuyas dimensiones espaciales son bastante limitadas. En la mayoría de las llamadas viviendas populares es difícil pensar que vivan familias ampliadas o con más de cuatro hijos cuando el espacio habitable no es mayor a los 60 metros cuadrados con dos o tres recámaras. El mensaje es claro: se predispone para que se piense dos veces antes de tener muchos hijos. Se

⁴ Desaparecen las empresas que controlaban las rutas Apostolado –los rojos-, Petróleos –los verdes-, Madero –azules- y Oriente –amarillos-, se integran en una asociación –ATUSA

perfila la consolidación de una ideología propia cuyo origen histórico ha justificado etapas mediante las cuales hemos encontrado sentido y significado en las actividades económicas y sociales, prueba de ello son los talleres del ferrocarril ya que fue decisivo para su instalación las características privilegiadas de geografía, abundancia de agua, clima y las relaciones de trabajo con la clase obrera que en ese momento prevalecían. Curiosamente, la nueva etapa de inserción en la red nacional de producción se promovió exactamente a partir de las mismas imágenes: situación geográfica estratégica, mano de obra dócil, estado tranquilo y en consecuencia una lucha de clases contenida por una aparente paz, estabilidad y orden social.

Ya no es el Sindicato Ferrocarrilero el instrumento activo que durante muchos años favoreció al aparato corporativo gubernamental con mítines y apoyo electoral o como el brazo fuerte y funcional de cuanta reunión masiva se realizaba, como desfiles y elecciones para reina de la feria. Los trabajadores "del riel" dejaron en la historia de la ciudad su huella, pero en los años de transformación son sustituidos por los obreros de las nuevas maquiladoras como la Nissan. La expansión de la ciudad también es guiada por el proceso globalizador en que nos vemos inmersos, el sentido de las transformaciones vividas se amoldan a las interacciones culturales en el entorno global y al liberalismo modernizador que avanza sobre el espacio privado al tiempo que reduce a su mínima expresión las manifestaciones públicas de la cultura⁵.

La noción de lo público asimilado al papel e intervención del estado, y de lo privado asociado a la privatización a cargo de empresas o agentes particulares, ha limitado a determinados actores y recluso en pocos ámbitos la discusión acerca de los asuntos de la gestión de las ciudades. Se ha establecido que la relación, controvertida y tensa de lo público y lo privado en la dinámica de los problemas urbanos, se sitúa exclusivamente en la esfera de la acción estatal y la esfera de la acción del capital privado. Esa visión parcial ignora otras dimensiones

⁵ Rossana Reguillo Cruz, *La construcción simbólica de la ciudad: sociedad, desastre y comunicación*. Tlaquepaque, Jalisco, ITESO, primera edición 1999, p. 72.

y terrenos donde se juegan interrelaciones entre lo público y lo privado que inciden sobre las formas de vida. Las implicaciones culturales del desarrollo urbano son múltiples y complejas pero acusan expresiones que facilitan su comprensión, la seguridad pública, la religión, la dinámica demográfica, y sobre todo la educación facilitan la explicación de lo que se desea mostrar en este artículo dado que la cultura es fundamental para entender las relaciones y las diferencias sociales. La población está alfabetizada y ha cursado la educación básica completa, este nivel de educación impulsa el desarrollo económico, se ha reducido la deserción escolar, se han generado procesos de movilidad social y se ha formado el adecuado número de recursos humanos para los sectores dinámicos de la economía, contradictoriamente, no ha disminuido la delincuencia a pesar de la ampliación del mercado de trabajo y la profesionalización de los cuerpos policíacos.

SEGURIDAD PÚBLICA

A la luz de este contexto, se incorpora la percepción de la ciudadanía sobre los elementos que afectan la convivencia urbana, en particular sobre los hechos delictivos. Éstos se han incrementado sobre todo los robos en vía pública y en casas habitación, además de una forma delictiva nueva que era desconocida en Aguascalientes, como señala la columna sintetizador *"el asalto a los pasajeros que viajan en urbanos. Los viciosos se trepan a esas unidades y al primer descuido amagan con arma blanca a los usuarios de esos transportes, para despojarlos de sus pertenencias"*⁶.

⁶ Hidrocálido, 7 de Agosto del 2003, Sección, 2B/ 3.

PLANO I
CIUDAD DE AGUASCALIENTES FRACCIONAMIENTOS
CONSIDERADOS PELIGROSOS



Fuente: Elaboración en base a Padilla L. F. "Encuesta sobre Consumo Cultural" Aguascalientes, 2002.

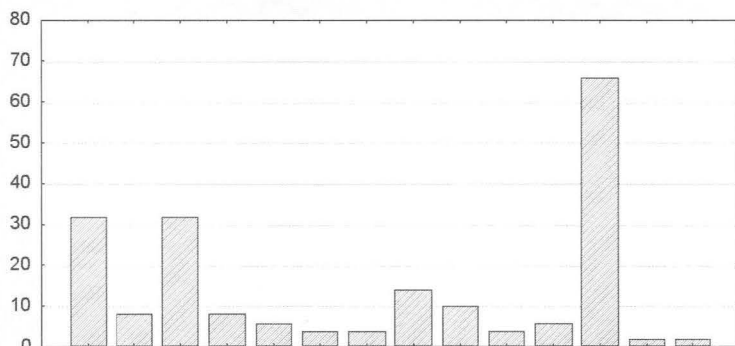
Las visiones sobre la seguridad en Aguascalientes son contrapuestas. Según Otto Granados *"el deterioro de la seguridad pública y la impartición de justicia en las grandes ciudades del país constituye un tema de debate...ya que la inseguridad y la impunidad han rebasado a las autoridades. No obstante a ello,*

en Aguascalientes tanto la sociedad como el gobierno hemos sabido mantener un clima de seguridad y orden público”⁷.

En contraposición, Herrera señala que en los últimos años, en la capital se ha incrementado la delincuencia “ni la construcción de módulos de vigilancia a razón de uno por cada diez mil habitantes, ni los ambiciosos programas del vecino vigilante, han frenado la delincuencia. En esta materia, Aguascalientes ha dejado de ser una urbe de puertas abiertas para comenzar a presentar los problemas típicos de las grandes ciudades”⁸.

Si bien, no existe una comunidad perfecta pues efectivamente, siempre hemos padecido de una u otra forma los hechos delictuosos (robo, lesiones, homicidios, violación, etc.), la ciudad se percibía relativamente segura. A dos décadas del gran desarrollo urbanizador, la población siente que ya no se volverá a vivir con tranquilidad, sobre todo las personas adultas como Doña Amalia, para quien la ciudad es más grande, con demasiados vehículos, hay colonias que ella no conoce, sus hijos viven muy alejados del centro y por esa causa le da temor que vivan “por el rumbo de Las Huertas y La Barranca”⁹.

ZONAS: ¿Cuáles son las zonas más peligrosas?



Fuente: Padilla L. F. "Encuesta sobre Consumo Cultural" Aguascalientes, 2002.

⁷ Otto Granados Roldán, *Sexto Informe de Gobierno*, Gobierno del Estado de Aguascalientes, Anexo estadístico, 1988, p. 141.

⁸ Eugenio Herrera Nuño, *Aguascalientes: sociedad, economía, política y cultura*, México, D. F., UNAM, Centro de Investigaciones Interdisciplinarias en Ciencias y Humanidades, segunda edición, 1996, p. 106.

⁹ Amalia Cervantes López, 60 años de edad.

Parte de esa apreciación se plasma en los resultados de la encuesta practicada para obtener información, a la pregunta: ¿Cuáles son las zonas más peligrosas de la ciudad?, los encuestados, en su mayoría identificaron como la más peligrosa a la colonia Insurgentes (Las Huertas), seguida de la colonia José López Portillo (La Barranca), aunque esta última comparte el mismo número de menciones con las personas que señalan a toda la ciudad como peligrosa. No es coincidencia que la ciudad sea percibida con mayor peligrosidad en la periferia o en aquellas colonias que no son parte del centro, como Palomino Dena, Gremial, IV Centenario y Cumbres, mencionadas también en la encuesta, aunque en menor cantidad.

Al no disponer de la información suficiente para afirmar de manera contundente que a partir de 1980 se incrementan los hechos delictivos, puede inferirse de los años 1994-1995, en los cuales existe una clara tendencia a incrementarse el número de robos por toda la ciudad¹⁰. Basta decir que en 1994 los robos registrados fueron de 3,019 y en 1995 se incrementaron a 3,884. Como una manera de respaldar lo anterior, el siguiente plano nos muestra el número de robos ocurridos por fraccionamiento durante el periodo 1995 a 1998, donde se puede confirmar que en la mayor parte de la ciudad, le corresponde la categoría de 500 o más robos registrados en el periodo referido. Esta cantidad representa el nivel más elevado del promedio presentado hasta 1998.

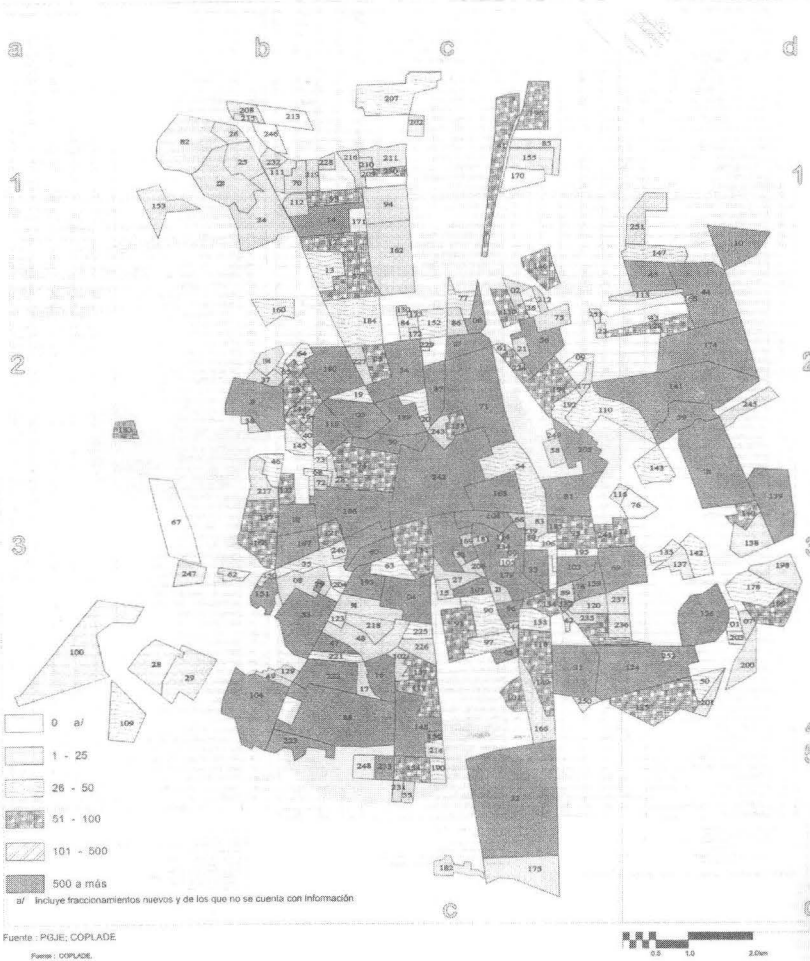
El plano 2 tiene la virtud de mostrarnos gráficamente como se estructuran territorios del miedo, en donde lógico es pensar que la respuesta inmediata del ciudadano es enclaustrarse, vivir rodeado por rejas y barrotes tratando de buscar en el hogar una seguridad que en la vía pública ha perdido, lo que finalmente repercute en el "consumo de actividades" dentro del hogar, o bien, atrincherarse como señala Iván Ramos "por miedo se arma la población"¹¹. Aunque no siempre la solución es enclaustrarse,

¹⁰ Los robos están clasificados de la siguiente forma: domiciliario, comercial, cristal, mariposa, con violencia, vehículos, motocicleta, timo, oportunista, carterazo, descuentazo y otros.

¹¹ Ivan Ramos Herrera, "Por Miedo se Arma la Población", en *Hidrocálido*, Aguascalientes, 29 de octubre 2004, 8 /A.

PLANO 2

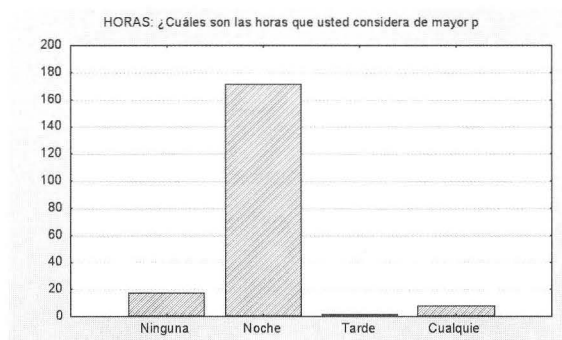
NUMERO DE ROBOS POR FRACCIONAMIENTO Y/O COLONIA DE 1995 A SEPTIEMBRE DE 1998



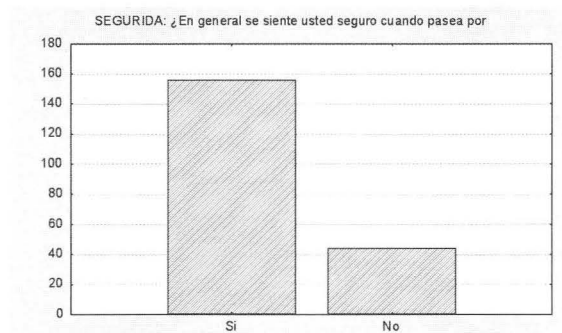
Fuente: CITA-COPLADE, Aguascalientes, julio-septiembre de 1998, p. 90.

podría ser exigir mayor seguridad o pagar por vigilancia, es decir, tomar de alguna forma participación en la solución del problema.

GRÁFICA 2



GRÁFICA 3

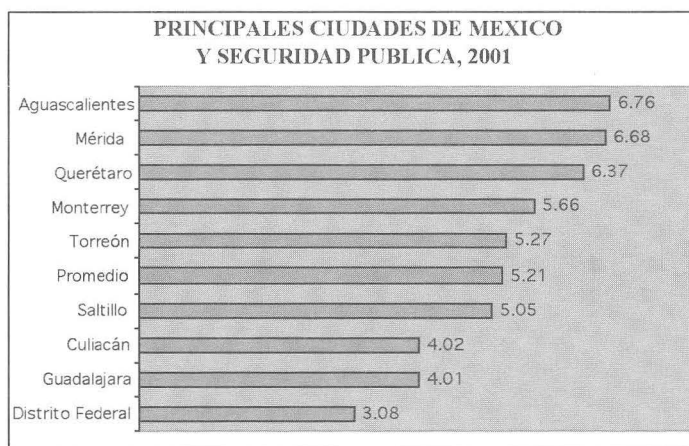


Fuente: Padilla L. F. "Encuesta sobre Consumo Cultural" Aguascalientes, 2002.

La ciudad esta suficientemente iluminada y relativamente vigilada por los cuerpos policíacos, sin embargo, el 86% de los encuestados consideran más peligrosa la ciudad por la noche (de acuerdo a las respuestas después de las 20:00 horas). El recién inmigrado o el visitante, generalmente califica a nuestra ciudad con una imagen provinciana, cuya dinámica transcurre siempre con lentitud, se dice que hay paz social, que existe orden. En concordancia con lo anterior, el 78% de

las personas que integran la muestra se siente seguro cuando pasea por la ciudad y sólo el 22% la percibe insegura. Con todo, la percepción de Aguascalientes comparada con otras ciudades de México es muy favorable en términos de seguridad pública.

GRÁFICA 4



FUENTE: Reforma/ a. m. , calidad de vida en las ciudades Mexicanas, domingo 8 de julio del 2001, pag. 6.

De acuerdo con una encuesta realizada por el Diario Reforma¹² para evaluar la calidad de vida en los 25 mayores centros urbanos de la República, la ciudad de Aguascalientes es la mejor evaluada del país gracias a su infraestructura urbana y a su bajo nivel de inseguridad pública entre otros aspectos. Tal vez por ello aún se camina por sus calles con tranquilidad, se asiste al centro para disfrutar en armonía, se pasea de noche sin sobresaltos, se va al cine o al teatro cuando se tiene oportunidad. Lo que muestra la información aquí presentada es que esa tranquilidad está en proceso de alteración.

¹² Encuesta publicada el 8 de julio del 2001 en el diario citado

RELIGIÓN

La religión es otro campo indicativo del cambio en la ciudad. Al repasar las cifras censales podemos visualizar cómo ha evolucionado la adscripción religiosa a partir de 1980. De acuerdo a la información histórica que ofrecen los censos, se puede apreciar el claro predominio de las personas mayores de cinco años que declaran ser católicos, que incluso ha crecido en términos absolutos de 123,730 en 1960 a 568,207 personas que aceptan ser católicos en el año 2000. El crecimiento de esta feligresía explica la edificación de nuevos templos en las colonias de la periferia de la ciudad. Se estima que en 1995 estaban en construcción 60 templos ¹³.

CUADRO I

CIUDAD DE AGUASCALIENTES POBLACIÓN SEGÚN RELIGIÓN, 1960-2000					
RELIGIÓN	1960	1970	1980	1990	2000
CATOLICA	123,730	179,664	288,429	428,139	568,207
PROTESTANTE	456	727	1451	4,407	15,920*
JUDIA	116	17	39	53	42
OTRA	123	207	756	2,763	680
NINGUNA	532	652	2,711	3,435	4,863

Estimación propia en base a Censos Generales de Población y Vivienda, INEGI, 1960-2000.

Nota: *Para el año 2000, la religión protestante incluye: Pentecostés, Neopentecostés, Iglesia del Dios Vivo, Columna y apoyo de la verdad, La luz del Mundo y otras evangélicas, También e incluido a los bíblicos no evangélicos como: Adventistas del séptimo día, Iglesia de Jesucristo de los Santos de los Últimos Días (Mormones) y Testigos de Jehová.

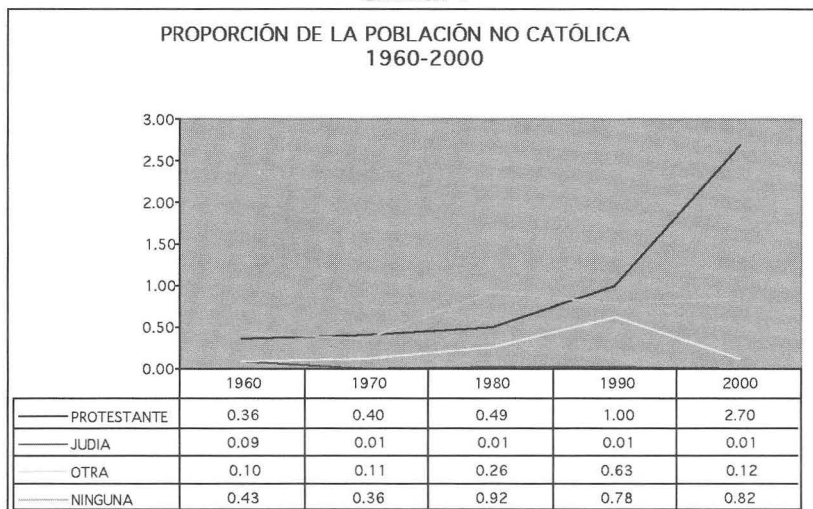
Visto de esta manera, el incremento de la población católica parecería alentador, de no ser porque a lo largo de los últimos años se puede apreciar una tendencia sostenida a su lenta disminución en

¹³ *Op. cit.* Herrera. p. 113.

términos proporcionales: en 1960 representaban el 99.02%, en 1970 se incrementan ligeramente con 99.12%, se debe considerar 1980 como el inicio en la disminución gradual de la población que declara profesar el catolicismo al registrarse 98.31%. Esta tendencia a disminuir se presenta nuevamente en 1990 ya que en ese año es de 97.57% y finalmente, se confirma diez años después al ser de 96.35% en el año 2000.

Así, durante la década de 1960/1970 la tasa de crecimiento de este grupo poblacional fue de 3.72%, y para el periodo 1970/1980 este indicador se eleva a 4.73% siendo el valor más alto en los últimos 40 años del siglo XX. A partir de esa década la tendencia es hacia el descenso, siendo de 3.94% en el periodo 1980/1990. Esta tendencia se confirma con los datos del año 2000 al calcularse un valor de 2.82% para el periodo 1990/2000 (incluso esta tasa es mayor a la tasa de crecimiento de la población de donde se derivaría que aparentemente no hay tal crisis. Ver cuadro 2)

GRÁFICA 4



Estimación propia en base a Censos Generales de Población y Vivienda, INEGI, 1960-2000.

Nota: *Para el año 2000, la religión protestante incluye: Pentecostés, Neopentecostés, Iglesia del Dios Vivo, Columna y apoyo de la verdad, La luz del Mundo y otras evangélicas. También e incluido a los bíblicos no evangélicos como: Adventistas del séptimo día, Iglesia de Jesucristo de los Santos de los Últimos Días (Mormones) y Testigos de Jehová.

Lo anterior indica una disminución en la intensidad del crecimiento de la población católica. Su contraparte la encontramos en un modesto pero sostenido crecimiento gradual de la población no católica la cual según los datos proporcionados anteriormente muestran que en 1960, los no católicos apenas representaban el 0.98% de la población mayor de 5 años, los cuales disminuyen a 0.88% en 1970, pero como ya vimos, a partir de 1980 este segmento de la población se ha incrementado, siendo en 1980 1.69% de la población, 2.43% en el año 1990 y de 3.65% para el 2000. Es decir, los datos indican que durante el periodo 1980-2000 la población no católica se duplicó, siendo la población que declara ser protestante la que mayor crecimiento muestra en el periodo al pasar éstos de 0.49% en 1980 a 2.70% en el año 2000.

Este ascenso en la presencia de grupos religiosos que no profesan el credo católico se observa entre otras cosas por la cantidad de templos en los cuales rinden culto: Templos de Testigos de Jehová 5, Iglesia de Jesucristo de los Santos de los Últimos Días 5, Templo de las Asambleas de Dios "Dios es Amor" 5, Iglesia Cristiana Evangélica 3, Iglesia de Dios de Pentecostés 1, Iglesia de Dios Vivo 1, Secta de Dios del Evangelio Completo 2, Iglesia de la Luz del Mundo 1, Iglesia Adventista del Séptimo Día 1.

Desde el punto de vista de la Iglesia católica esta situación se debe que la acción pastoral de la diócesis se encuentra dispersa y descontextualizada: "no está ubicada en lo político ni en lo social y no tiene un proyecto frente a la crisis. Su posición en este sentido va atrás de las posturas nacionales o de otras diócesis más adaptadas a la situación. Su dispersión se muestra en que cada parroquia, se administra como un feudo y no se integra con otras ni con la feligresía en su conjunto. La única oferta disponible es la sacramental"¹⁴. Lo cierto es que la homogeneidad de la identidad religiosa de la ciudad empieza a ceder a la diversidad confesional.

¹⁴ *Op. Cit.* Herrera, p. 112.

DINÁMICA POBLACIONAL

La ciudad de Aguascalientes reproduce la problemática generalizada de concentración y dispersión de la población, semejante a la que ocurre a nivel nacional, situación que ha caracterizado la dinámica poblacional interna de la propia ciudad, pues es esta la que ofrece hasta la fecha los "mejores niveles" de bienestar social. Dicho fenómeno de concentración-dispersión del crecimiento de la población en el estado ha sido consecuencia directa de un desarrollo socioeconómico que ha privilegiado a la ciudad de Aguascalientes históricamente. Si bien, el volumen de la población nos deja entrever que existe una dinámica poblacional elevada en la ciudad, nos señala también, que ésta puede deberse al desarrollo desigual que guarda con el resto de las localidades del estado, para ello, debemos profundizar un poco más en el conocimiento de otros factores que inciden en el crecimiento poblacional.

El comportamiento de la población relativa estatal y municipal de la ciudad de Aguascalientes, siempre no ha sido proporcional, sino que el grueso de la población se encuentra en la ciudad capital. En 1950 el municipio de Aguascalientes concentraba el 62% de la población total estatal, mientras que la ciudad contenía el 49%, para 1960 el 63% del total poblacional estatal se localiza en el municipio de Aguascalientes y el 52% en la ciudad. En 1970 las proporciones son las siguientes: 66% en el municipio y 53% en la urbe; para 1980 se trata de 68% y 56% respectivamente y en 1990 de 70 % y 61 %. Finalmente este patrón en la actualidad es de 68%, es decir, igual que en 1980, pero reside en la ciudad capital 63% de la población total del estado¹⁵.

CUADRO 2

CIUDAD DE AGUASCALIENTES POBLACIÓN Y TASA DE CRECIMIENTO 1950-2000

CONCEPTO	1950	1960	1970	1980	1990	2000
CIUDAD DE AGUASCALIENTES	93,363	126,617	181,277	293,152	440,425	594,092
TASA DE CRECIMIENTO	---	3.1	3.8	4.8	4.3	2.2

FUENTE: CONAPO, "Evolución de las Ciudades de México, 1900-1990" México, 1994. Para el año 2000, estimación propia en base a cifras censales.

Este comportamiento demográfico se debe al desarrollo experimentado a partir de 1970 en los rubros de industria, comercio y de servicios. Su mayor impulso fue a partir de la década de 1980, cuando el desarrollo industrial promovió la atracción de migrantes de diversas zonas del país, principalmente de los estados circunvecinos y del Distrito Federal, con lo cual se modificó de una forma importante el ritmo de crecimiento de la ciudad.

En este aspecto hay que señalar que la ciudad de Aguascalientes se encuentra inmersa dentro en un contexto completamente rural, al estar rodeada de localidades menores de 2,500 habitantes cuya diversidad productiva y económica es muy baja. Es así, que se mezcla un proceso desigual de "desarrollo" entre la ciudad y el área rural, combinándose así los factores de atracción de la ciudad (fuentes de empleo y servicios) con los factores de expulsión del área rural que han determinado la dinámica de crecimiento social de la propia ciudad.

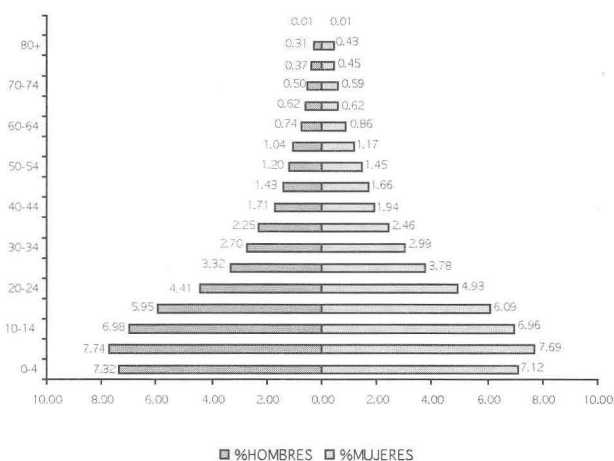
La dinámica poblacional de la ciudad de Aguascalientes presenta rasgos semejantes de lo que es una ciudad central, debido a que hay un leve impacto de la población conurbada con el municipio de Jesús María. La población del área urbana de Aguascalientes pasó de 440,425 habitantes en 1990 a 594,092 habitantes en el 2000, incrementándose en aproximadamente 26% la población. Esta estimación nos refleja la velocidad de crecimiento de la población total en la zona urbana durante el periodo 1990/2000. No obstante, el crecimiento fue de mayor intensidad en los 2 periodos anteriores, de 1970 a 1980 la población se incrementó a razón de 4.8% anualmente y, 4.3% durante el periodo 1980/1990.

En cuanto a la estructura poblacional de la ciudad de Aguascalientes es la de una pirámide de tipo expansivo, al ser la base más ancha que la cúspide, puesto que existen mayor número de personas en los grupos de menor edad y menor número de personas en las edades

¹⁵ Se trata de un resultado natural en la medida en que el área urbana se expande abarcando más y más territorio municipal.

GRÁFICA 5

CIUDAD DE AGUASCALIENTES ESTRUCTURA DE LA POBLACIÓN 1980



Fuente: INEGI, " Aguascalientes", Censo de Población y Vivienda, 1980.

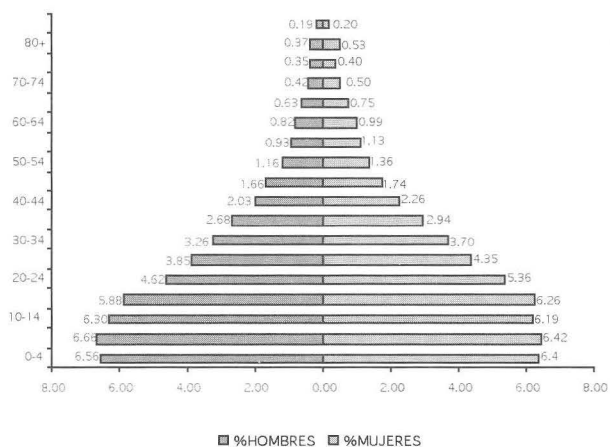
avanzadas, aunque a partir de 1980 es clara la tendencia a disminuir la base¹⁶. La estructura expansiva se presentó históricamente como resultado del descenso de la mortalidad y las altas tasas de fecundidad que se observaron hasta los primeros años de la década de los setenta.

Nuevamente, los ochenta representan la década del cambio, pues a partir de ese año disminuyen los niveles de fecundidad, apareciendo en la pirámide de edades la tendencia a reducir el grupo de edad de 0 a 4 años como evidencia de que efectivamente ocurren menor cantidad de nacimientos (la inmigración impacta poco este grupo de edad) a pesar de que la tasa de mortalidad infantil ha disminuido notoriamente (7 defunciones por cada 100 menores de un año en 1980 y 4 por cada 100 menores de un año de edad en 2000).

¹⁶ La pirámide de población es la representación de grupos quinquenales de edad y sexo en un tiempo específico con el fin de observar y analizar la estructura de la población a la que se refiere).

Esta situación se confirma en 1990 y 2000, pues en las pirámides respectivas se presentan disminuciones graduales en la proporción de niños en edad de 0 a 4 y el grupo de edad de 5 a 9 años. Por otra parte a partir de ese año se ha registrado una modificación substancial que supone el cambio de la estructura de la población del tipo expansivo (producto de elevada natalidad) al tipo constrictivo (producto de una natalidad controlada), no obstante la población de la ciudad continúa siendo esencialmente joven, ya que en el 2000 el 34.2% de la población, es menor de 15 años.

GRÁFICA 6
CIUDAD DE AGUASCALIENTES ESTRUCTURA DE LA POBLACIÓN 1990

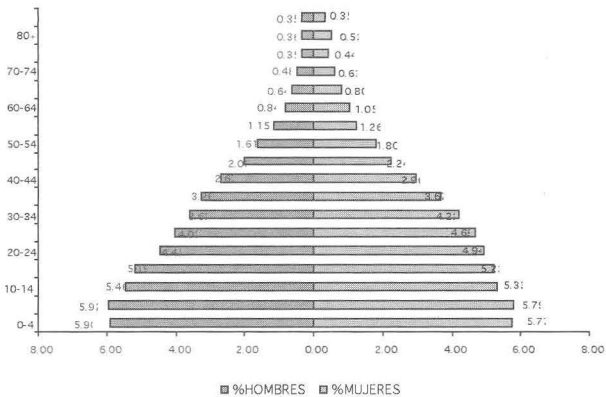


Fuente: INEGI, " Aguascalientes" , Censos de Población y Vivienda, 1990.

El 23% de la población corresponde al grupo etario de 0 a 14 años, asimismo, el 55.3%, corresponde a jóvenes y adultos entre 15 y 64 años de edad que requieren, entre otras cosas, de educación media y superior, empleo, servicios médicos y vivienda. Tanto en 1980 como en 1990, la edad mediana era de 18 años, como una evidencia más de que la población está envejeciendo tenemos que este valor ha aumentado a 20 años. Es decir, la población se dividía por la mitad en el grupo de edad de 18 años, lo que equivale a decir que la mitad de la población en Aguascalientes no es mayor de edad y por lo tanto son excluidos de una serie de procesos, como los electorales.

GRÁFICA 7

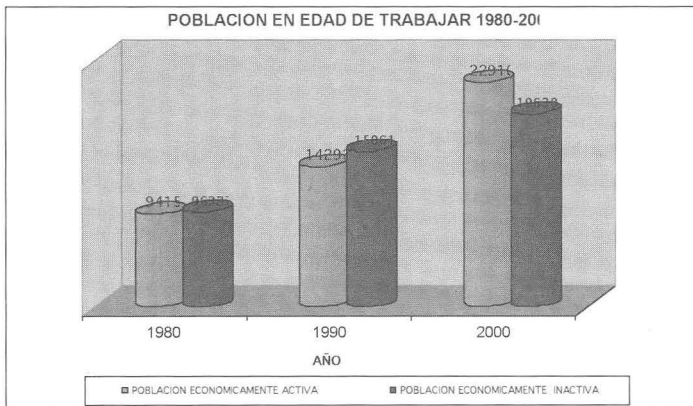
CIUDAD DE AGUASCALIENTES ESTRUCTURA DE LA POBLACIÓN 2000



Fuente: INEGI, "Aguascalientes", Censos de Población y Vivienda, 2000.

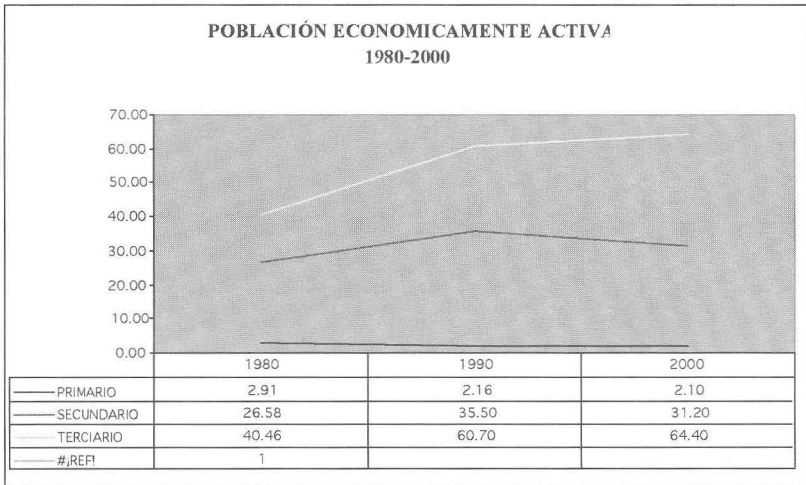
La población en edad de trabajar también acusa cambios en su estructura, particularmente la población económicamente activa (PEA), la cual para 1980 y 1990 es menor respecto a la población en edad de trabajar pero que se encontraba inactiva al momento de captar la información censal, mientras que la relación se invierte en el 2000 al ser mayor la población económicamente activa (229,116) que la población económicamente inactiva (196,384).

GRÁFICA 8



Se observa que la fuerza laboral se ha incrementado de forma importante, lo que da lugar a mayor presión en el mercado de trabajo y es una variable explicativa del incremento en los niveles de desempleo observados, así como, un reflejo de la demanda educativa.

GRÁFICA 9



Fuente: COPLADE, 1998.

En el periodo comprendido entre 1980¹⁷ y 2000 la población económicamente activa dependiente del sector terciario ascendió de manera considerable del 40.46 al 64.40%. En contraste, la población ocupada en el sector primario se redujo de un 2.91 al 2.10% en los años indicados. De la misma manera, la PEA empleada en el sector industrial muestra una tendencia ascendente los 10 primeros años-aunque la curva desciende de manera un poco pronunciada en la segunda mitad del periodo-, la información muestra que el sector servicios ha sido más dinámico en este sentido, aunque se observa de igual forma una reducción para el último año .

¹⁷ Según estimación del INEGI (ver 1986: 6).

Cabe señalar que el incremento de la población ocupada en actividades terciarias ha contribuido a crear una composición sumamente heterogénea de la economía local, expresada en lo que podríamos llamar una "refuncionalización económica del espacio social" o sea la organización de la sociedad a partir de la heterogeneidad productiva, siendo fundamentales los flujos y reflujos de capital y de mano de obra, de las áreas "deprimidas" a las zonas más "dinámicas" de la ciudad. Así relativamente en poco tiempo (1980-2000) la ciudad de Aguascalientes, de ser la capital de uno de los estados más pequeños de la república mexicana, se convirtió en una de las localidades más dinámicas del sistema urbano nacional y regional, distinguida en una etapa previa por su industria textil y del vestido, posteriormente, la ciudad durante los años ochenta pasó a ser un centro industrial moderno, sumamente atractivo para la inversión de capital extranjero con tecnologías "de punta", tal es el caso de la instalación de la NISSAN; XEROX (actualmente FLEXTRONICS), TEXAS INSTRUMENTS, entre otras.

EDUCACIÓN

En el marco nacional, al hablar sobre la educación en México, es imposible dejar de mencionar su estrecha relación con los proyectos gubernamentales de desarrollo. Una vez terminado el conflicto revolucionario, las acciones del gobierno estaban encaminadas a reconstruir el país. La educación de la población aparecía indispensable y el sistema educativo recibió un importante impulso. Cabe recordar que en esa época la gran mayoría de la población era analfabeta y que únicamente grupos minoritarios tenían acceso al sistema escolar.

Humberto Muñoz García menciona que "a partir de 1940, la estructura educacional se incorporó al cuadro de una política social que debía sacrificarse en beneficio del desarrollo económico. La política educativa se redujo casi exclusivamente a construir escuelas y contratar profesores... el sistema educativo quedó abandonado a su propia inercia"¹⁸.

¹⁸ Humberto Muñoz García y Ma. Herlinda Suárez Zozaya, "El Sistema Educativo Mexi-

Con la instauración en Aguascalientes del comité administrador del programa de escuelas en 1948, se puso en marcha la construcción y equipamiento de nuevas escuelas públicas en la ciudad. A la par de la construcción de escuelas por parte del gobierno federal, se observó por otra parte, que grupos sociales como el Club Rotario y el Club de Leones, se dieron a la tarea constante de apoyar en la construcción, rehabilitación y equipamiento de escuelas en varias colonias y de la ciudad.

Para el gobierno, la participación de la iniciativa privada contribuía a impulsar instituciones de prestigio y calidad que sirvieran de modelo para inducir la competencia entre las de carácter público. Grandes grupos empresariales y sectores eclesiásticos se volvieron más activos en el ramo. Por ejemplo, "el área privada de la educación a diferencia de la pública tuvo un gasto real positivo entre 1982 y 1987 como respuesta a la demanda de las clases altas y los grupos privilegiados de las clases medias de educar a sus hijos en escuelas de mayor prestigio que las oficiales"¹⁹.

La ciudad de Aguascalientes no es ajena a este marco nacional, durante el periodo 1980-2000, en el especto educativo se palpan cambios importantes: a principios de los ochenta era elevada la presencia de una serie de instituciones particulares que debido a su trayectoria fueron ganando un lugar importante y prestigio en la sociedad aguascalentense, las cuales se consideraban como una opción tradicional en el momento de "pensar la institución que educaría a los hijos" en cualquier nivel²⁰. Las escuelas primarias de

cano: Una Visión de Largo Plazo", en Francisco Alba y Gustavo Cabrera, *La Población en el Desarrollo Contemporáneo de México*, México, El Colegio de México, 1994, p. 284.

¹⁹ *Ibidem*, p. 293.

²⁰ Dentro de los más importantes y antiguos, encontramos en orden cronológico: Instituto La Paz (desde 1907), Escuela Normal del Estado (1915), Colegio Héroes de Chapultepec (escuela particular de educación básica, la fundó el primer Obispo de Aguascalientes José de Jesús López y González en 1929, el 1 de abril de 1964 quedó incorporada a la Secretaría de Educación Pública, se manifiesta como una comunidad educativa católica cuyo fin es la formación integral y actualmente se localiza en la calle del carmen 508), Centro Cultural Morelos (1934), Colegio

carácter público en la ciudad en los años previos a 1980 se cuentan en número muy bajo.²¹

La diferencia entre ambos conceptos educativos (colegio particular y escuela pública) era meramente de clase, en el colegio se educaba el niño según la capacidad económica o las pretensiones de los padres... en ese tiempo, la persona que tenía estudios en alguna de las academias de la ciudad, pues ya tenía su vida hecha por que eran carreras cortas de carácter terminal, lo que permitía a sus egresados incorporarse a la estructura productiva²²

En los años 70 se resuelven relativamente los problemas cuantitativos de la educación básica, sin embargo en la ciudad se experimentan nuevas demandas de servicios públicos derivados del proceso de desarrollo urbano, aparejado a un crecimiento demográfico elevado, lo que propicio la creación de más escuelas tanto públicas como privadas, así como de formación de maestros.

Esperanza (1935), Colegio Independencia (1939), Instituto Margil (1942), Colegio Portugal (1943), Colegio Sor Juana Inés de la Cruz (1945), Colegio Cristóbal Colón (1947), Escuela Normal "Guadalupe Victoria" (Fue en el año de 1956 cuando inicia sus actividades la primera Escuela Normal privada en Aguascalientes, centro de estudios fundado especialmente para la formación de religiosas de la Orden de la Compañía de María, misma que fuera fundada por Sta. Juana de Lestonnac en Burdeos, Francia, es de subrayar que las religiosas de esta orden crearon en esta ciudad un primer plantel de enseñanza elemental en octubre de 1807), Secundaria José María Morelos (1966), finalmente el Instituto Aguascalientes (Colegio Marista, 1970). Hay una serie de instituciones educativas de las cuales no dispongo la fecha en que inician operaciones pero que es importante mencionar como el Instituto Mendel y el Colegio de Ciencias y Humanidades.

²¹ Destacan en este periodo la escuela primaria "Rosa Trillo López" en la Colonia San Pablo, "Reforma" en la Cholula-Miravalle, "Primo Verdad" en el centro, la cual era de doble turno y por la tarde se denominaba "Rosalía Monroy", "Valentín Gómez Farías" y "Manuel Pérez Treviño", en el Barrio de Guadalupe y la Melquíades Moreno, a un lado de lo que hoy es el Museo de la Ciudad. Las escuelas de educación Secundaria mas conocidas eran: Secundaria Federal Benito Juárez (No. 1), Secundaria José Reyes Martínez (Técnica No. 70) y la de la estación, actualmente secundaria de la UAA. El jardín de niños prácticamente era inexistente.

²² Entrevista con Raúl Batres Solano: 2003.

La Secretaría de Educación Pública impulsó la descentralización administrativa al dar lugar a la creación de las 31 delegaciones, en Aguascalientes se creó en 1978 la delegación estatal y a partir de 1984 inicia el proceso de descentralización, dando lugar a la creación de la Secretaría de Servicios Coordinados de Educación Pública. En 1993 se crea el Instituto de Educación de Aguascalientes y se instrumenta el Plan Estatal de Educación 1992-1998. En 1997 se crea un nuevo marco jurídico: la Ley de Educación del Estado de Aguascalientes²³.

Para finales de la década de los ochenta se presentan cambios significativos en el sector educativo, como lo es el promedio de escolaridad de 8.2 (cuarto lugar nacional); un porcentaje de analfabetismo del 5.6%; atención del 95% de los niños de 5 a 14 años (tercer lugar nacional); existencia de un sistema estatal de becas y créditos educativos (único en el país) que comprende todos los niveles y modalidades educativas; puesta en operación de laboratorios de cómputo e idiomas en la educación básica, entre otros cambios, subrayándose el hecho de que muchos de los logros alcanzados fueron propiciados por el proceso de descentralización educativa que facultó al Gobierno Estatal para la planeación, realización y control de las tareas educativas²⁴.

En cuanto a educación superior, esta se dio de manera paulatina: por un lado, en 1864 se creó el Liceo de niñas orientado desde el principio a la formación de profesoras de educación primaria y desde 1910 pasó a ser la Escuela Normal del Estado. El Instituto Tecnológico de Aguascalientes (ITA) es otra institución de educación superior que viene a fortalecer este nivel educativo en la mitad de la década de los sesenta, donde comienza a manifestarse la inquietud por establecer en la ciudad un Instituto Tecnológico, ideal que llega a tomar forma el 1 de septiembre de 1967, aunque la inauguración oficial fue el día 18 de ese mes.

A este esfuerzo oficial se sumaron distintos sectores sociales de la ciudad, pero de una manera preferente, los ejidatarios que con

²³ Víctor Moreno Ramos, "Educación Primaria", en *Perfiles*, Aguascalientes, Año II, Núm. 26, Junio 2001, p. 12.

²⁴ *Ídem* p. 14.

anterioridad habían cedido parte de sus terrenos para la construcción del plantel; los padres de familia que veían en esta institución la oportunidad de que aquí se pudieran formar sus hijos, sobre todo, ante la carencia de centros educativos del nivel superior y por lo que representaría su bajo costo. Asimismo, el sector productivo apoyó esta iniciativa de fundar el Tecnológico para tener a su alcance la preparación de los elementos humanos que resolvieran parte de sus problemas inherentes a la producción.

Si bien el ITA inició sus actividades con carreras técnicas de tres años y con el bachillerato vocacional de dos, es hasta 1969 cuando establece la primera ingeniería en el ramo industrial, con opciones terminales en mecánica y electrónica. A partir de aquí es cuando comienza el despegue del Instituto. Esta fue la segunda institución de educación superior en el Estado, y fue el Instituto número 15 de tal subsistema. Los principales motivos de creación de este Instituto son de naturaleza económica y social. Los primeros servicios educativos fueron carreras técnicas de tres años y la preparatoria vocacional, ambas según los planes y programas del Instituto Politécnico Nacional. Los servicios de educación profesional comenzaron en 1969 con la carrera de Ingeniería Industrial. Para Aguascalientes, económicamente el ITA significó más bien una preparación, una previsión para impulsar el crecimiento y la ampliación del sector productivo, pues rompió un círculo vicioso al empezar la formación de recursos humanos que fueran base del desarrollo industrial.

Es importante destacar la Universidad Autónoma de Aguascalientes, creada el 19 de junio de 1973, tiene sus orígenes en el Instituto Autónomo de Ciencias y Tecnología de Aguascalientes, establecido en 1867, el cual ofrecía únicamente los niveles de secundaria y preparatoria. En 1968 inició con dos carreras, Contador Público y Administración de Empresas, y a la fecha tiene una oferta educativa de secundaria y bachillerato, 40 carreras a nivel licenciatura, dos posbásicos, once especialidades, siete maestrías y dos doctorados. Las opciones de estudio han evolucionado de manera acorde a los requerimientos de la población, se puede apreciar como a partir de 1980, se ha incrementado de manera notable el número de licenciaturas, lo que nos permite dimensionar como ha evolucionado la matrícula en la UAA la cual se incrementó de forma creciente en el transcurso del periodo

1980-2000 al pasar de 2,720 a 9,864 alumnos inscritos en licenciatura²⁵. En el cuadro que a continuación se presenta, se muestra la demanda real de educación superior cubierta por la Universidad Autónoma de Aguascalientes a nivel licenciatura y técnico durante doce ciclos escolares.

CUADRO 3

UNIVERSIDAD AUTÓNOMA DE AGUASCALIENTES												
DEMANDA REAL CUBIERTA 1988-2000												
CONCEPTO	88-89	89-90	90-91	91-92	92-93	93-94	94-95	95-96	96-97	97-98	98-99	99-00
SOLICITUDES	2,192	2,495	2,648	3,000	3,695	3,930	4,322	4,530	4,340	4,338	4,148	4,740
ADMISIÓN	1,561	1,678	1,537	1,608	1,817	1,927	2,087	2,229	2,237	2,102	2,332	2,356
% CUBIERTO	71.21	67.25	58.04	53.60	49.17	49.03	48.29	49.21	51.54	48.46	56.22	49.70

FUENTE: UAA, Departamento de Estadística Institucional, 2003.

Al respecto, se percibe una paradoja: la capacidad de admisión en nuestra máxima casa de estudios se ha elevado, sin embargo el porcentaje real cubierto ha disminuido drásticamente. Los datos conducen a reflexionar a nivel de hipótesis entorno al destino de los aspirantes a ingresar a la UAA que no logran hacerlo; posiblemente, algunos emigren en busca de mejores oportunidades, otros ingresen en las instituciones educativas que complementan la oferta en este nivel, o los que intenten ingresar en el siguiente ciclo, también habrá quienes se incorporen en el mercado formal de trabajo y, finalmente los que vagarán por la ciudad engrosando las filas de ese mercado informal de trabajo que se observa cotidianamente en la ciudad.

En los últimos cuatro lustros, en nuestra entidad empezaron a darse inquietudes por establecer novedosos proyectos educativos. Así en 1982 se llega a constituir el Centro Universitario Galilea, el cual comienza a funcionar el 25 de agosto de 1983, no sin ciertas dificultades, e inicia a partir de 1989 con el reconocimiento oficial de las carreras de Psicología y Derecho. A partir de entonces, a las inquietudes del grupo fundador, se han sumado otras voluntades para impulsar a este

²⁵ Estas cifras no incluyen alumnos de: secundaria, bachillerato, nivel técnico, extensión y posgrado.

centro que poco a poco se ha convertido en otra opción para los miles de egresados que anualmente buscan acceder a la educación superior. Aguascalientes se ha visto favorecido por la expansión de programas relacionados con la educación superior privada, inquietud que nació en un grupo de empresarios locales que juzgaron trascendente el que aquí se fundara una Universidad que ofreciera nuevas oportunidades de estudio para un sector que comenzaba a crecer, a la par del potencial industrial y económico de la entidad. Eran los años de la segunda mitad de la década de los ochenta.

Después de creada la Universidad Autónoma se hizo evidente la necesidad de que nuestra ciudad contara con otro centro de estudios con programas similares a los que se impartían en instituciones privadas, puesto que en ellas se aprecian otras características que no se contemplan en las universidades públicas. En aquellos años, las condiciones económicas eran factibles para que en nuestra ciudad prosperara un proyecto de tal naturaleza, aunque con anterioridad ya se hablaba de la necesidad de tener una Universidad privada, pero por diferentes razones, no se había concretado este proyecto.

Desde un principio, la idea de fundar otra universidad privada, fue alentada por los sectores económicamente poderosos, puesto que veían en ella una nueva formación integral, más personalizada y humanista. Los trabajos para planear la nueva institución fueron arduos, en donde se dieron aportaciones locales interesantes, pero lo que vino a marcar su rumbo definitivo lo fueron las influencias que recibió del instituto Panamericano de Alta Dirección de Empresa, y de la Universidad Panamericana.

Al iniciar la década de los noventa, se veía la necesidad de crear nuevas instituciones de educación superior con el fin de poder atender la creciente demanda educativa, y ante la incapacidad de las casas de estudio ya establecidas, comenzó a gestarse la idea de una nueva Universidad para Aguascalientes. Eran los años, en que gobernaba al país el presidente Carlos Salinas, mientras que aquí en Aguascalientes lo hacía el ingeniero Miguel Ángel Barberena Vega. Por razones de política educativa, el licenciado Manuel Bartlett, titular de la SEP realiza un viaje por Europa y en Francia conoce el funcionamiento de las universidades tecnológicas, proyecto que considera prudente importarlo a México para

favorecer este tipo de enseñanza y responder así a los retos que enfrentaba nuestro país.

Por otro lado, el mismo gobernador solicita el respaldo de la SEP para establecer aquí una nueva Universidad. La Comisión Estatal para la Planeación de la Educación Superior, COEPES, se muestra favorable a las solicitudes del ingeniero Barberena y comienza a valorar seriamente el proyecto de estas innovadoras universidades tecnológicas, así como la factibilidad de establecer una de ellas en nuestra ciudad. Las condiciones sociales son propicias para llevar a efecto este propósito, y sin mayores dilaciones el Ejecutivo turna el 16 de Julio de 1991, la iniciativa de Ley al Congreso del Estado para su análisis y aprobación en todo caso de fundar la Universidad Tecnológica de Aguascalientes. Esto último se acuerda el 7 de agosto del mismo año, cuando los diputados determinan promulgar la Ley Orgánica para la naciente Universidad.

El primer rector que fue designado para encabezar los novedosos programas de la institución, lo fue el licenciado Guillermo Ballesteros Guerra. El centro de estudios provisionalmente inicia sus actividades en él poniente de la ciudad, a escasos cinco kilómetros por la salida a Calvillo. Para marzo de 1993, el presidente Ernesto Zedillo inaugura la primera y segunda etapa de sus instalaciones en el nuevo lugar asignado por el rumbo de La Cantera. El objetivo que se le dio a la Universidad Tecnológica de Aguascalientes fue el de formar, de manera intensiva, a los técnicos del nivel superior que requería el desarrollo del sector industrial, con los parámetros de calidad, sustentada en una interrelación directa de los estudiantes con las empresas.

Este tipo de estudios encontró una importante respuesta de parte de los jóvenes y del sector empresarial, lo que favorece su labor inicial para llegar a establecer las carreras de técnico superior en Administración, Mantenimiento industrial, Procesos de Producción Informática, Comercialización y Ofimática.

Para los primeros meses del año de 1993, la Universidad Cuauhtémoc, con sede en Puebla, inicia sus gestiones de descentralización, al igual que lo había hecho en otras entidades del país, para obtener el reconocimiento oficial de abrir una nueva sede en esta ciudad, sin embargo, es hasta el 30 de abril de este año cuando se concede la autorización para utilizar el nombre de Universidad Cuauhtémoc,

plantel Aguascalientes, e inicia sus actividades formales a partir del 16 de agosto del mismo año. Luego de una serie de planteamientos en el seno de la COEPES, el 19 de noviembre de 1994 esta Universidad recibe su visto bueno y se incorpora a este organismo en donde están representadas las demás instituciones de educación superior. Como todo comienzo; la Universidad Cuauhtémoc tuvo que vencer varios escollos, sin embargo, lo que fue un inicio en instalaciones improvisadas; ahora cuenta con uno de los mejores campus, el que se ubica en la parte norte de la ciudad.

Cuando se plantea la necesidad de establecer en nuestra ciudad una institución de carácter privado, en la primera institución que se pensó fue el de traer un plantel del Instituto Tecnológico y de Estudios Superiores de Monterrey, hecho que por diversas razones tuvo que ser aplazado, a pesar de la insistencia de aguascalentenses que realizaron sus estudios superiores en la ciudad norteña y que conformaban el grupo de los "exa tec". Por eso cuando en 1997 se inaugura en nuestra ciudad una filial del Tec de Monterrey, la adhesión a este proyecto fue de lo más entusiasta por parte de los sectores productivos, padres de familia y los jóvenes que aspiran a formarse en este sistema reconocido a nivel internacional y el de mayor prestigio en el país.

En suma, durante la década de los ochenta el énfasis se situó en la integración de la población a esquemas educativos formales para mejorar sus condiciones de vida, en contraste con la década de los noventa en la que la formación educativa se percibe como un pilar fundamental para satisfacer la necesidad de contar con una mano de obra calificada y especializada que le permita integrarse a la planta laboral, en la que además de habilidades exige el dominio de ciertas técnicas o conocimientos básicos²⁶. La educación superior y la investigación científica son de los puntos a tomar muy en cuenta, en especial por el fuerte crecimiento que han registrado en las últimas décadas

²⁶ Netzahualcoyotl López Flores, "Análisis sobre la política de desarrollo en Aguascalientes", en J. A. Ortiz Garza, *Sociedad y Desarrollo Urbano en Aguascalientes*, Aguascalientes, UAA, 2001, p. 194.

y la reorganización y transformaciones que se han generando en las mismas, por lo que uno de los retos a enfrentar fue el de la diversificación de las carreras, así como el de su actualización y creación en función a su vinculación con el aparato productivo.

PARA CONCLUIR

En el periodo de referencia (1980-2000) la ciudad se caracteriza por su ampliación hacia los terrenos agrícolas públicos y privados y por la paulatina conurbación con el municipio de Jesús María. En su continua expansión y ensanchamiento, se fue integrando el mundo rural a la ciudad, acortando la distancia del campo, favoreciendo que élites agrícolas y de ganaderos vivan en el área urbana al mismo tiempo que Aguascalientes se consolida también como centro distribuidor de productos agrícolas. La urbanización popular jugó un papel principal en este proceso, pero también destaca la participación de los fraccionamientos para clases medias y altas en la periferia norte y poniente, acentuando la paradoja del vaciamiento del centro con la consecuente declinación de su población y el crecimiento de la ciudad más allá del segundo anillo.

La zona urbana se reestructura por la división de la ciudad a través de nuevas avenidas y zonas urbanizadas y por la consolidación de nuevos espacios sociales de consumo a través de esferas y ambientes urbanos emergentes como los centros comerciales y franquicias que llegan desde el exterior y que, como clones rediseñan prácticas sociales de algunos sectores de la población, así como la introducción de nuevos sistemas y tecnologías de información (complejos cinematográficos, televisión y radio digital, Internet, etcétera) que son los primeros avisos de las otras organizaciones, dinámicas, relaciones y actores que comienzan a emerger y a vivir virtualmente en la ciudad²⁷. Además, la concentración en la ciudad se acentúa por la necesidad

²⁷ Héctor Gómez Vargas, *Cartografías urbanas y el equipamiento cultural en León*, México, CONACULTA, Universidad Iberoamericana, Instituto Municipal de Planeación de León, Primera edición, 2001, p. 22.

de contar con un ejército industrial de reserva disponible para operar las nuevas plantas instaladas a partir de la reestructuración industrial observada a principios de los años ochenta. La ciudad se modifica y con ella los usos del espacio. Asumo a la ciudad como un producto cultural, resultado de diversos y múltiples elementos de tipo histórico, económico, político, social y cultural que caracterizan y conforman un conjunto urbano que da vida a nuevas formas de producción, circulación y consumo de significaciones y sentidos, lo cual a su vez define el comportamiento y sentido de identidad del habitante de esta urbe. Las significaciones se materializan, se hacen evidentes y pueden contribuir a pensar la ciudad a partir de sus fragmentos y diferencias.

En estos términos, la sociedad de Aguascalientes ya no es la misma. Ha cambiado su composición, su actividad económica, su dinámica demográfica, su escolaridad, sus atributos y su imagen. Ya son pocas amas de hogar las que se preocupan por barrer el frente de su casa temprano por la mañana y en cambio la ciudad muestra señas de suciedad que antes no eran visibles, los usuarios de autobús se integran en un ritual cotidiano: se encuentran todos los días en el mismo lugar de reunión (la parada del camión), suben juntos al autobús donde ya vienen usuarios, cada uno ve donde baja cada uno, ve si continúa su camino... en este proceso difícilmente son capaces de conversar entre sí, de reconocerse o saludarse, a lo mucho llegan a intercambiar una mirada escueta y fugaz. Abordar el análisis de la ciudad de Aguascalientes en realidad es hablar de dos ciudades, una representada por el centro, por la parte histórica, la que fue creciendo poco a poco a partir del núcleo original desde su fundación en 1575 y que es testigo de nuestra historia, En esta zona todavía se pueden encontrar casas y edificios de la colonia, la independencia, la revolución y la etapa posterior a ella. Hasta fines de la década de los setenta, la ciudad era prácticamente lo que hoy corresponde al interior del primer anillo de circunvalación. En este momento sólo algunas colonias y fraccionamientos quedaban fuera de esta vía, como Fátima, Macías Arellano, Curtidores, Martínez Domínguez, España y México, entre las primeras y del Valle, Norte, Jardines de la Asunción, Colinas del Río, San Cayetano, Jardines de la Cruz, Insurgentes y La Barranta entre los últimos. Ya se había

consolidado desde principios de los setenta el Club Campestre (al Norte) que precisamente se encontraba alejado de la ciudad para otorgar a sus miembros un carácter de exclusividad.

El "otro" Aguascalientes es el que surge a partir de los ochenta del siglo XX. A partir de ese momento, la ciudad crece porque la población se incrementa, se construye el segundo anillo de circunvalación y con él se urbanizan la mayoría de los lotes cercanos. El surco, la parcela, la huerta y el ejido son sustituidos por calles, banquetas, tuberías, casas y postes. Aparecen en el escenario urbano Bosques, La Concepción, Las Arboledas como fraccionamientos. En el otro aspecto del crecimiento, se urbaniza -nuevamente por invasión, aunque esta forma no haya sido predominante en el proceso- el ejido "Las Cumbres" y se fraccionan las llamadas 7 Hermanas. Se puede apreciar como la ciudad se impone sobre el campo y destruye con su complicidad los ejidos y la economía agraria que la circunda y con ello las formas tradicionales de la vida rural. Para los años noventa la ciudad había dejado de crecer de manera compacta, cuando aparecen zonas verdes y lunares urbanos entre espacios construidos.

Este trabajo no pretende desarrollar un tratado sobre educación o religión, sencillamente deseamos hacer notar que se han presentado modificaciones relevantes, en este sentido, aunque se puede percibir una preocupación por el cambio, no se adopta una postura nostálgica, por el contrario se intenta reconocer que Aguascalientes se ha transformado tanto cuantitativamente como cualitativamente, es decir, se observan cambios en cuanto a su morfología, a su estructura urbana, a su tamaño, a su densidad, pero también podemos palpar cambios importantes en su sociedad, en el modo de vivir lo cotidiano, en la forma de relacionarse los habitantes entre sí y hasta la manera en que se usa la ciudad.

Es evidente que la ciudad se ha modernizado, cuenta con equipamiento, infraestructura y servicios que se pueden encontrar en las sociedades más avanzadas tecnológicamente, la ciudad se vuelve heterogénea y no es posible ya reducirla a una sola identidad, ni católica, ni rural, ni maquiladora. ☼

